

Mariusz Tywoniuk

**LIKWIDACJA CZY POŁĄCZENIE Z SILNIEJSZYM JAKO
SPOSÓB NA ROZWIĄZANIE PROBLEMÓW SPÓŁDZIELNI
SOCJALNEJ**

Kraków 2014

Wstęp.....	3
1. Geneza, charakterystyka i podstawy prawne funkcjonowania spółdzielni socjalnych – zarys.	6
1.1. Geneza spółdzielni socjalnych.	6
1.1.1. Rozwój spółdzielczości socjalnej na świecie.	6
1.1.2. Rozwój spółdzielczości socjalnej na przykładzie Włoch.	8
1.1.3. Rozwój spółdzielczości i spółdzielni socjalnych w Polsce.	10
1.2. Charakterystyka spółdzielni socjalnych.	11
2. Podział, łączenie i likwidacja spółdzielni socjalnych.....	17
2.1. Uwagi ogólne.....	17
2.2. Podział spółdzielni socjalnej.	17
2.3. Łączenie spółdzielni socjalnych.	19
2.4. Likwidacja spółdzielni socjalnej.	23
3. Próba połączenia Spółdzielni Socjalnej Smaki Regionu ze Spółdzielnią Socjalną Revital jako remedium na jej problemy finansowe – studium przypadku.	29
3.1. Wprowadzenie.	29
3.2. Spółdzielnia Socjalna Smaki Regionu (spółdzielnia przejmowana).	29
3.3. Spółdzielnia Socjalna Revital (spółdzielnia przejmująca).	35
3.4. Próba połączenia spółdzielni socjalnej Smaki Regionu (spółdzielnia przejmowana) ze spółdzielnią socjalną Revital (spółdzielnia przejmująca) – studium przypadku.	42
Podsumowanie	45
Literatura	48
Wykaz aktów normatywnych.....	49
Orzecznictwo.....	50
Spis załączników	50

Wstęp

Spółdzielnia socjalna jest specyficznym podmiotem - osobą prawną, której działalność nie jest nastawiona na zysk. Głównym celem realizowanym przez spółdzielnie jest przywrócenie na rynek pracy ich członków i pozytywne oddziaływanie na lokalne środowisko. Spółdzielnie takie dają możliwość powrotu na rynek pracy osobom długotrwale bezrobotnym, po leczeniu alkoholowym, odwykowym czy osobom bezdomnym, które nie miałyby możliwości podjęcia pracy w działającym komercyjnie przedsiębiorstwie. Bardzo często osoby, które przepracowały pewien okres w spółdzielni socjalnej decydują się na odejście, by w konsekwencji zdobyć zatrudnienie w komercyjnie działającej firmie lub otworzyć własną działalność.

Od roku 2010 nastąpił gwałtowny przyrost spółdzielni socjalnych w Polsce. W województwie podkarpackim tylko w 2013 roku Sąd Rejonowy w Rzeszowie dokonał rejestracji ponad 40 takich podmiotów. Sytuacja ta jest w dużej mierze zasługą projektów mających przeciwdziałać zjawisku wykluczenia społecznego finansowanych zarówno ze środków Unii Europejskiej, jak i funduszy krajowych. Przyszli członkowie spółdzielni socjalnych otrzymują szkolenia z zakresu: prawa, rachunkowości i marketingu oraz otrzymują możliwość udziału w szkoleniach tematycznych związanych z planowaną działalnością. Uczą się urealniać swoje pomysły na prowadzenie przedsiębiorstwa poprzez tworzenie własnego biznesplanu. Natomiast w finale ubiegający się o dotacje na utworzenie spółdzielni socjalnej składają biznesplany, które są oceniane i te najlepsze otrzymują dotację inwestycyjną na założenie, oraz wsparcie pomostowe przez okres od 6 do 12 miesięcy. Dodatkowo w okresie trwania wsparcia pomostowego otrzymują doradztwo w rozwiązywaniu bieżących problemów.

Należy jednak wspomnieć, że aby realizować nawet te najszczytniejsze cele spółdzielnia musi zarabiać na utrzymanie siebie i swoich członków. Tym samym każda ze spółdzielni, jak każde przedsięwzięcie biznesowe, poddawane jest naturalnej weryfikacji przez rynek, a tym samym część z pomysłów rynek weryfikuje negatywnie i z kolei te podmioty nie są w stanie zbudować sobie stabilnego przychodu pozwalającego na dalsze funkcjonowanie. W takiej sytuacji pozostaje likwidacja bądź połączenie. Ponieważ likwidacja jest procesem kosztownym, złożonym, wymagającym rozległej wiedzy i doświadczenia, a dodatkowo mając na uwadze fakt, iż 80% środków uzyskanych z likwidacji spółdzielni socjalnej należy przekazać do Funduszu Pracy, o wiele korzystniejszym jest połączenie z silniejszym partnerem, jakim jest inna spółdzielnia socjalna. Takie rozwiązanie często

silniejszemu podmiotowi pozwala na rozszerzenie oferty, a mniejszemu pozwala odzyskać stabilizację finansową i zachować miejsca pracy.

W założeniu teoretycznym model niemalże idealny. Niestety w praktyce nie znalazłem przykładu potwierdzającego jego realizację. Z danych uzyskanych w Ogólnopolskim Związku Rewizyjnym Spółdzielni Socjalnych wynika, iż do takich prób dochodziło, jednak żadna z nich nie zakończyła się sukcesem, a wśród powodów porażek zawsze wymieniano tylko jeden – obawę zarządu spółdzielni przejmującej przed odpowiedzialnością za zobowiązania spółdzielni przejmowanej. Zarządy spółdzielni w których narastały problemy często do końca próbowały działać samodzielnie. Kiedy już zdecydowały się na szukanie partnera, poziom zadłużenia znacząco przekraczał wartość majątku spółdzielni. Mając na uwadze, że przejmujący spółdzielnię przejmuje odpowiedzialność za całość jej zobowiązań, takie połączenie stawało się niekorzystne dla ewentualnego przejmującego. Chciałbym, aby niniejsza praca zawierała element użytkowy pozwalający uzmysłowić problem związany ze zbyt późnym podejmowaniem decyzji naprawczych w spółdzielniach socjalnych, a także wskazać możliwe sposoby ich rozwiązania.

W pierwszym rozdziale mojej pracy przedstawiam genezę spółdzielczości, narodziny spółdzielni socjalnych, ich charakterystykę oraz podstawy prawne funkcjonowania. Ukazanie powstania ruchu spółdzielczego pozwoli zrozumieć jego specyfikę, a wybrane przykłady spółdzielczości socjalnej (Włochy – prekursor spółdzielczości socjalnej na świecie; Fundacja Wzajemnej Pomocy Barka – pierwsza *quasi* spółdzielnia socjalna w Polsce) ukażą realizację głównych jej założeń w praktyce. Z kolei scharakteryzowanie spółdzielni socjalnych i określenie podstaw prawnych ich funkcjonowania pozwoli na umiejscowienie spółdzielni pośród występujących w obrocie prawnym form działalności, podmiotów prawa oraz umiejscowić je w krajowym porządku prawnym.

Drugi rozdział pracy skupia się na formach przekształceń spółdzielni oraz możliwości ich likwidacji – zakończenia ich bytu prawnego. Opisane procesy łączenia i podziału ukazują możliwości transformacji którym może ulec spółdzielnia socjalna z różnorodnych przyczyn, od chęci ratowania się przed likwidacją, po chęć rozwoju powodującą konieczność podziału spółdzielni socjalnej na odrębne byty prawne. Z kolei ostatni podrozdział przedstawia proces likwidacji spółdzielni, która to może nastąpić niejako przymusowo, obligatoryjnie – w wyniku zaistnienia odpowiednich przesłanek ustawowych lub fakultatywnie na mocy uchwały związku rewizyjnego w którym działa.

Ostatni rozdział skupia się na sytuacji mającej miejsce w rzeczywistości – likwidacji spółdzielni socjalnej (Smaki Regionu), ze względu na zbyt późną decyzję o chęci połączenia

z inną spółdzielnią socjalną (Spółdzielnia Socjalna Revital). W rozdziale znajdują się podstawowe informacje o spółdzielniach i ich członkach oraz przedmiocie działalności, przyczyny zaistniałego problemu spółdzielni potencjalnie przejmowanej, kwestię braku wyrażenia zgody na dokonanie połączenia oraz wskazówki pozwalające uniknąć takich sytuacji w przyszłości.

Moją ambicją jest by niniejsza praca pozwoliła zobrazować problemy występujące w spółdzielniach socjalnych, w szczególności kwestię zbyt późnego podejmowania działań sanacyjnych, a także ich nieskuteczności wobec braku, po stronie zarządu spółdzielni, fachowej wiedzy menadżerskiej. Ostatni rozdział powinien przybliżyć kwestie zbyt opieszałego działania osób zarządzających spółdzielni zagrożonej likwidacją i wskazać drogę do uratowania spółdzielni.

1. Geneza, charakterystyka i podstawy prawne funkcjonowania spółdzielni socjalnych – zarys.

1.1. Geneza spółdzielni socjalnych.

1.1.1. Rozwój spółdzielczości socjalnej na świecie.

Ruch spółdzielczy narodził się już w średniowieczu, jednak jego początków we współczesnym kształcie należy upatrywać w XIX wieku w Anglii. W 1843 r. tam właśnie powstała jedna z pierwszych spółdzielni – założona przez robotników w Rochdale w Wielkiej Brytanii spółdzielnia o nazwie Stowarzyszenie Sprawiedliwych Pionierów¹. Idea tej organizacji była bardzo kusząca, gdyż w założeniu miała dawać korzyści materialne oraz poprawić warunki społeczne i domowe członków zrzeszenia. W tym samym czasie równoległe ze spółdzielniami produkcyjnymi i rolniczymi w Europie rozwijały się o wiele bardziej popularne spółdzielnie kredytowe (m. in. Kasy Raiffeisena²). Prekursorami wczesnych form spółdzielczości w wielu krajach (Wielka Brytania, Belgia, Skandynawia) byli socjaliści, którzy budowanie gospodarki spółdzielczej uważali za metodę zbudowania alternatywy dla kapitalizmu.³

Z kolei spółdzielnie socjalne, powstałe na kanwie ruchu spółdzielczego, są elementem sektora nowej gospodarki społecznej. Rozróżnić należy owe podmioty gospodarki nowej polityki społecznej (m. in. spółdzielnie socjalne) od starszego sektora tradycyjnej gospodarki społecznej. Ostatni z sektorów przede wszystkim był utożsamiany z podmiotami, które powstawały w Europie, a następnie w Stanach Zjednoczonych od XIX wieku, będzie to w szczególności: spółdzielczość bankowa, ubezpieczeniowa, towarzystwa wzajemnej pomocy, fundacje itp. Rozwój państw kapitalistycznych wiodących prym wśród form organizacyjnych w zachodnich społeczeństwach spowodował, że stowarzyszenia trzeciego sektora (sektora obywatelskiego – organizacje *non profit*) pomimo działania w pełni na rynku, straciły wiele na znaczeniu. Deprecjacja spółdzielczości, rozumianej jako działalność pro społeczna, obywatelska, nastąpiła po zakończeniu II Wojny Światowej podczas rozwoju tzw. państwa dobrobytu. Wtedy to też zarysowała się wyraźna dekoncentracja wszystkich podmiotów

¹ Zob. szerzej J. Gójski, L. Marszałek, *Spółdzielczość*, Warszawa 1976, s. 22 i nast., S. Piechowicz, *Związek Robotniczych Stowarzyszeń Spółdzielczych, 1919-1925*, Warszawa 1963, s. 7 i nast.; a także pozycja z dwudziestolecia międzywojennego zauważająca niezwykle istotną kwestię spółdzielczości i jej wpływu na odbudowę młodego państwa polskiego – W. Umiński, *Czego Polsce potrzeba*, Warszawa 1920, s. 127 i nast.

² Szeroko na ten temat A. Zalcwicz, *Bank spółdzielczy. Aspekty prawne tworzenia i funkcjonowania*, Warszawa 2009, s. 26 i nast.

³ Por. R. Dobkowski, D. Węgiński *Jak założyć spółdzielnię socjalną...*, Olsztyn 2012, s. 7.

stosunków społecznych: państwa, obywateli i przedsiębiorstw prywatnych. Trzydziestolecie powojenne (przypadające w przybliżeniu na okres od roku 1945 do roku 1975) charakteryzowało bezpośrednio, nie rzadko fiskalne wspomaganie środkami publicznymi społeczności, które wymagały wsparcia. Ochrona socjalna była rozciągana bezpośrednio przez państwo nad jego obywatelami, natomiast kontakt na linii władza państwowa – strona społeczna, prowadzony był za pośrednictwem podmiotów reprezentujących ruchy społeczne które można określić mianem tradycyjnych (przede wszystkim związki zawodowe, a także związki branżowe).⁴

Sytuacja uległa zmianie na skutek przeobrażeń jakim uległa gospodarka oraz społeczeństwo na początku lat 70 XX wieku. Szereg czynników takich jak: bessa sektora paliwowego, poluzowanie dotychczas sztywnych ekonomicznych barier, wzrost znaczenia międzynarodowych potężnych korporacji, prymat neoliberalizmu w państwach anglosaskich, jak i oznaki starzenia się zachodniego społeczeństwa *etc.*, zapoczątkowały przełomowymi zmianami w całym społeczno-gospodarczym porządku. Model „państwa opiekuńczego” (*welfare state*) przeobrażał się w nową ideę „państwa zorientowanego na pracę” (*workfare state*), zakładającej ograniczenie bezpośredniej pomocy finansowej udzielanej przez państwo w postaci takich instrumentów jak: zasiłki celowe, zasiłki warunkowe czy programy aktywnej polityki społecznej⁵. Na skutek tych przeobrażeń oczywistym stało się, że dychotomiczny podział na sektor publiczny i sektor prywatny uniemożliwia kreowanie podaży usług społecznych trafiających do potrzebujących obywateli. Państwo napotykało na coraz większe trudności budżetowe, sektor publiczny był często źle zarządzany, z kolei sektor prywatny poddawany był presji globalizującego się rynku. Ogół tych czynników ujawnił potrzebę większego zaangażowania organizacji nienastawionych na zysk (organizacji *non profit*) sektor gospodarczy, a także spraw związanych z systemem zabezpieczenia socjalnego. Stąd opracowywano oraz wprowadzano projekty mające na celu położenie nacisku na współpracę, a także solidarność organizacji zarówno sektora społecznego jak i publicznego. Ówczesny (powojenny) postęp rozwojowy organizacji typu *non profit* powiązany był jedynie na gruncie działalności kulturowej oraz edukacyjnej. Już w początkowych latach 70 XX wieku można

⁴ B. Mika, *Geneza spółdzielni socjalnych w Polsce i na świecie*, http://www.brevio.pl/articles/show/geneza_spoldzielni_socjalnych_w_polsce_i_na_swiecie#.U4iJSq4ufHo, (dostęp 23.04.2014 r.).

⁵ Szerzej R. Szarfenber, *Modele polityki społecznej w teorii i praktyce* [w:] *Problemy polityki społecznej. Studia i dyskusje*, nr 12/2009, Warszawa 2009, s. 15 i nast.

zaobserwować większe zaangażowanie tych organizacji w działalność nastawioną na korzyści dla szeroko rozumianego ogółu społecznego.⁶

Wskazać należy na dwie najważniejsze cechy, które przesądzały o wyodrębnieniu nowej grupy zwanej „przedsiębiorstwami społecznymi”. A zatem, w przeciwieństwie do znanych ówczesnie towarzystw wzajemnej pomocy, ubezpieczeń wzajemnych, kas pożyczkowych czy spółdzielni pracy, nowe (awangardowe jak na owe czasy) podmioty gospodarki społecznej definiują szerzej pojęcie „interesariuszy” swej własnej aktywności. Profity tych działań powinni odnosić nie tylko członkowie podmiotów w nich uczestniczący, ale również całe otaczające je społeczeństwo. Następnie, w przeciwieństwie do fundacji i stowarzyszeń, przedsiębiorstwa społeczne prowadzą ukierunkowaną pod względem zysku działalność gospodarczą, gdzie celem będzie wytworzenie nadwyżki finansowej. Jednakże orientacja na osiągnięcie zysku służyć ma zawsze w pierwszej kolejności szeroko rozumianym celom społecznym, natomiast nigdy nie powinna stać się samym w sobie celem⁷. Co nie zmienia podstawowego założenia, które stanowi o samodzielnym finansowaniu się przedsiębiorstw społecznych (w skład których wchodzi także spółdzielnie socjalne).⁸

W okresie lat 70 i 80 nastąpiły znaczne przeobrażenia form organizacyjnych przedsiębiorstw społecznych (co szczególnie można zaobserwować w Europie) zgodnie z zarysowanymi wyżej tendencjami. Proces ten uwidoczniał luki, szczególnie widoczne w prawodawstwie, które w wielu krajach zabraniały wprost działalności gospodarczej organizacjom *non profit* (co pierwotnie wynikało wprost z faktu nienastawienia na zysk ich działalności).

1.1.2. Rozwój spółdzielczości socjalnej na przykładzie Włoch.

Prekursorem w zakresie tworzenia spółdzielni socjalnych są Włochy⁹, które od lat 70 XX wieku rozwijały ich idee. Przyczynkiem do rozwoju tego rodzaju formy działalności społecznej był słabo rozwinięty system usług socjalnych świadczonych przez państwo, gdyż przeważały w nim jedynie transfery finansowe, które miast pomagać pogłębiały niemoc z nich korzystających. Działalność sektora pozarządowego mogła skupiać się jedynie na

⁶ B. Mika, *Geneza spółdzielni ... op. cit.*

⁷ Tak J. Defourny, *Przedsiębiorstwo społeczne w poszerzonej Europie: koncepcja i rzeczywistość*, [w:] *Ekonomia społeczna: II Europejska Konferencja Ekonomii Społecznej*, Warszawa 2005, s. 43-65.

⁸ Zob. także J. Hausner, N. Laurisz, S. Mazur, *Przedsiębiorstwo społeczne – konceptualizacja*, [w:] *Zarządzanie podmiotami ekonomii społecznej*, red. J. Hausner, Kraków 2006, s. 6.

⁹ Tak E. Staszewska, *Środki prawne przeciwdziałaniu bezrobociu*, Warszawa 2012, s. 255.

działalności na rzecz swoich członków, ponadto stowarzyszenia lobbowały jedynie na rzecz osób niepełnosprawnych. System społecznego zabezpieczenia we Włoszech nie potrafił zwalczyć w skuteczny sposób takich problemów społecznych, jak chociażby długotrwałe bezrobocie, choroby umysłowe, czy bezdomność. Na skutek tej nieporadności państwa powstał współczesny sektor organizacji pozarządowych, choć ich rozwój spotkał się z olbrzymimi barierami prawnymi. Stowarzyszenia nie mogły bowiem prowadzić działalności w żadnej mierze przynoszącej korzyści ekonomiczne, czy miałyby to być działalność wytwórcza, czy usługowa. Bezpośrednio działania te uderzały w podmioty, które działały na rzecz społeczno-zawodowej reintegracji. Metodą pozwalającą na ominięcie powyższych przeszkód było zakładanie spółdzielni, za którymi przede wszystkim przemawiało posiadanie statusu przedsiębiorstwa, obciążenie korzystnymi stawkami podatkowymi. Ponadto funkcjonowanie spółdzielni oparte było na demokratycznym zarządzaniu przez jej członków oraz takim samym kontrolowaniu działalności przedsiębiorstwa.¹⁰ Niezmiernie istotnym czynnikiem przemawiającym za spółdzielnią był niski kapitał służący uruchomieniu jej działalności. Nie sposób jednak nie wskazać, że spółdzielnie miały także swoje słabe strony, do których można zaliczyć przede wszystkim fakt, że uzyskane przez spółdzielnie zyski nie mogły ulec podziałowi pomiędzy podmioty nie będące członkami spółdzielni, przy czym sami członkowie musieli uczestniczyć w osiągniętym zysku. Formalnie oznaczało to brak możliwości udziału w nich wolontariuszy. Pomimo wskazanych wyżej przeszkód działalność rozpoczęły tzw. „spółdzielnie solidarności społecznej”, chociaż działania o ich wprowadzenie były prowadzone do 1991 r.¹¹, wtedy to parlament włoski przegłosował dwie niezmiernie ważne i stanowiące kamienie milowe w spółdzielczości socjalnej akty: ustawę nr 266/91 o organizacji wolontariuszy, a także ustawę nr 381/91 o spółdzielniach społecznych. Druga z tych ustaw stanowiła, że spółdzielnie społeczne będą działać w interesie lokalnej społeczności, a także na rzecz społecznej integracji oraz że mogą uczestniczyć w niej wolontariusze, których liczba nie może jednak przekraczać 50% wszystkich osób wchodzących w skład spółdzielni. Ponadto członkami mogły zostać także osoby prawne¹². Dodatkowym ułatwieniem było wprowadzenie w powyższej ustawie preferencji podatkowych, czy ułatwienie postępowania i uzyskiwania zamówień publicznych przez te spółdzielnie. Ustawa regulowała tryb powstania i prowadzenia działalności przez dwa rodzaje

¹⁰ Zob. D. Mierzwa, *Spółdzielnie socjalne we Włoszech jako forma przedsiębiorczości lokalnej*, *Zeszyty Naukowe Akademii Rolniczej we Wrocławiu. Rolnictwo*, LXXXVII (540), Wrocław 2008, s. 333-337

¹¹ M. Gersdorf, *Spółdzielnie socjalne*, [w:] *Z zagadnień współczesnego prawa pracy. Księga jubileuszowa Profesora Henryka Lewandowskiego*, pod red. Z. Góral, Warszawa 2009, s. 452.

¹² Zob. szerzej C. Meneghetti, S. D'aulerio, *Warunki rozwoju ekonomii społecznej we Włoszech*, Warszawa 2008.

spółdzielni socjalnych – typ A, którego celem miało być świadczenie szeroko pojętych usług społecznych i typ B mający na celu reintegrację społeczno-zawodową osób zagrożonych oraz wykluczonych społecznie¹³.

1.1.3. Rozwój spółdzielczości i spółdzielni socjalnych w Polsce.

Sektor spółdzielczy powstający na polskich ziemiach rozkwitał na obrzeżach potężnych imperiów, których częściami były polskie ziemie znajdujące się pod zaborami. Czy to w zaborze pruskim, czy w Galicji powstająca spółdzielczość tworzona była na wzorach austriackich i pruskich (spółdzielczość tworzona i rozwijana przez Franciszka Stefczyka)¹⁴. Okres dwudziestolecia międzywojennego cechował się dynamicznym rozwojem oraz konsolidacją spółdzielczego sektora. Z kolei po wojnie reaktywowane organizacje spółdzielcze zostały upaństwowione i wcielone w socjalistyczne struktury państwa. Okres Polskiej Rzeczypospolitej Ludowej wypaczył dotychczasową ideę spółdzielczości (zwłaszcza spółdzielczość socjalną) skazając ją nadmierną aktywnością socjalistyczną¹⁵. Proces ten z kolei wpłynął spowodował powolne, ale skutecznie postępujące zmniejszanie się sektora spółdzielczego III Rzeczypospolitej Polskiej przez niemal całe jej pierwsze dwudziestolecie¹⁶. Przedsiębiorczość społeczna w zachodnim rozumieniu zaczęła się pojawiać w Polsce w XXI wieku (na początku pierwszej dekady), a jej rozwój został zintensyfikowany w wyniku przystąpienia Polski do Unii Europejskiej. Stąd też, odmiennie niż w krajach Europy Zachodniej, spółdzielczość socjalna została najpierw prawnie zdefiniowana, a na skutek tych regulacji i szeregu programów aktywizacyjnych państwa zaczęła mieć realne znaczenie. Spółdzielnie socjalne w Polsce zaczęły powstawać w roku 2004 na podstawie ustawy o zatrudnieniu socjalnym, a także na podstawie ustawy o promocji zatrudnienia i instytucjach rynku pracy¹⁷. Ówczesnie powstawał dopiero projekt ustawy o spółdzielniach socjalnych, dlatego też pierwsze ze spółdzielni socjalnych zakładane były bez oparcia w przepisach prawa.

¹³ B. Godlewska-Bujok, C. Miżejewski, *Ustawa o spółdzielniach socjalnych. KOMENTARZ*, Warszawa 2012, s. 13.

¹⁴ F. Stefczyk, *Początki i ogólne warunki rozwoju spółdzielczości w Polsce* [w:] *Pieniądże i więź*, Sopot 2010, nr 4, s. 32 – 33.

¹⁵ Zob. szczególnie A. Piechowski, *Gospodarka społeczna i przedsiębiorstwo społeczne w Polsce. Tradycje i przykłady*, [w:] *Gospodarka społeczna i przedsiębiorstwo społeczne. Wprowadzenie do problematyki*, pod red. E. Leś, Warszawa 2008, s.13-37.

¹⁶ Tak B. Godlewska-Bujok, C. Miżejewski, *Ustawa... op. cit.*, s. 7.

¹⁷ Ustawa z dnia 20 kwietnia 2004 r. o promocji zatrudnienia i instytucjach rynku pracy (Dz.U. 2004, Nr 99, poz. 1001).

Pierwszą spółdzielnią socjalną w Polsce (choć funkcjonującą w formie prawnej fundacji) nazwać można Fundację Pomocy Wzajemnej Barka, gdyż jej struktura, działalność jak i założenia doskonale wpisywały się w pojęcie spółdzielni socjalnej. Jej założycielami byli Barbara i Tomasz Sadowski – psycholodzy, którzy w 1989 r. założyli pierwszy dom „Barki”. Założenie organizacji pomagającej „zapomnianym oraz niechcianym”, było odpowiedzią na problemy społeczne związane z transformacją ustrojową, w wyniku której pewna część społeczeństwa nie potrafiła odnaleźć się w nowej rzeczywistości, a powstała dopiero co III Rzeczpospolita Polska zbyt zajęta była tworzeniem nowych struktur demokratycznego państwa, aby dostrzec ten problem. Założyciele Barki postanowili stworzyć środowiska, struktury społeczne umożliwiające ludziom zagrożonym wykluczeniem społecznym, czy też już wykluczonym, szansę na rozwój osobisty i społeczny. Działanie to zaowocowało utworzeniem alternatywnego systemu pomocy, który skupił ludzi z grup spauperyzowanych społecznie, umożliwiając im budowę własnej tożsamości, szeroko pojęte kształcenie, a także odnalezienie się w nowej rzeczywistości społeczno-ekonomicznej.¹⁸ Na chwilę obecną z inicjatywy Barki utworzona została sieć zrzeszająca podmioty działające *non profit* nosząca nazwę Związek Organizacji Sieć Współpracy Barka, która zrzesza organizacje wywodzące się oraz współpracujące z Barką. Sieć ta obejmuje już nie tylko obszar Polski (ponad 20 członków), ale objęła swoim zasięgiem także kraje Unii Europejskiej (Holandia, Anglia, Irlandia) oraz Kanadę.¹⁹ Obecnie w Polsce działa 1086 spółdzielni socjalnych²⁰.

1.2. Charakterystyka spółdzielni socjalnych.

Spółdzielnia socjalna jest szczególnym rodzajem spółdzielni kwalifikowanym zwłaszcza przez zakres podmiotowy osób ją tworzących oraz przedmiotowy aspekt jej funkcjonowania. Spółdzielnia socjalna została natomiast wprowadzona do polskiego porządku prawnego przez ustawę z 20 kwietnia 2004 r. o promocji zatrudnienia i instytucjach rynku pracy²¹. Ustawa ta zakładała, że spółdzielnie socjalne mają na celu aktywizację zawodową i ułatwienie wstąpienia na rynek pracy bezrobotnym w rozumieniu ustawy o promocji zatrudnienia i rynku pracy, a także osobom, o których mowa w ustawie z dnia 13 czerwca 2003 r. o zatrudnieniu socjalnym²², czyli: bezdomnym, realizującym indywidualny program wychodzenia z bezdomności; uzależnionym od alkoholu, a którzy ukończyli program

¹⁸ <http://barka.org.pl/node/23> stan na 4 maja 2014 r.

¹⁹ <http://siecbarka.pl/> stan na 4 maja 2014 r.

²⁰ <http://ms.gov.pl/> stan na 30 kwietnia 2014 r.

²¹ Dz.U. z 2004 r., Nr 99 poz. 1001.

²² Dz.U. z 2003 r., Nr 122 poz. 1143.

psychoterapii w zakładzie leczenia odwykowego; chorych psychicznie w rozumieniu ustawy o ochronie zdrowia psychicznego; uzależnionych od narkotyków i innych środków odurzających po ukończeniu programów terapeutycznych w odpowiednich zakładach opieki zdrowotnej; zwolnionych z zakładów karnych i mających problemy w reintegracji ze środowiskiem do którego powrócili; uchodźców którzy realizują indywidualne programy integracji, czy oraz bezrobotnych, pozostających bez pracy co najmniej 36 miesięcy. Spółdzielnia socjalna miała liczyć przynajmniej 5 osób. Przesłaniem takiej regulacji było stworzenie możliwości wspólnej pracy dla osób, które samodzielnie miałyby trudności w uruchomieniu i prowadzeniu działalności gospodarczej. Taka forma wspólnej pracy pozwolić miała tym osobom na tworzenie sobie miejsc pracy, a także realizować ważne cele społeczne, jak tworzenie więzi międzyludzkich oraz reintegrację społeczną. W spółdzielni socjalnej praca opierać się powinna na wspólnym zaufaniu jej członków, ich wzajemnej współpracy i bliskich relacjach. Celem tworzenia spółdzielni socjalnych jest nie tylko tworzenie miejsc pracy, ale też społeczna reintegracja jej członków.²³

Obecnie spółdzielnie socjalne regulowane są²⁴ przez oddzielną ustawę - ustawę z 27 kwietnia 2006 r. o spółdzielniach socjalnych²⁵. Ta ostatnia ustawa zawiera kompleksowe uregulowanie materii dotyczącej spółdzielni socjalnych (zasady zakładania, prowadzenia działalności, łączenia oraz likwidacji spółdzielni socjalnej). Jednakże art. 1 ust. 2 ustawy o spółdzielniach socjalnych wskazuje, że w sprawach w niej nieuregulowanych stosuje się przepisy ustawy z dnia 16 września 1982 r. - Prawo spółdzielcze²⁶. Dlatego też należy przyjąć, że spółdzielnia socjalna²⁷ jest dobrowolnym zrzeszeniem²⁸ względnie nieograniczonej liczbie osób²⁹, o zmiennym składzie osobowym i zmiennym funduszu udziałowym³⁰, która w interesie swoich członków prowadzi działalność w zakresie społecznej i zawodowej reintegracji oraz działalność społeczną i oświatowo-kulturalną na rzecz swoich członków oraz ich środowiska lokalnego, a także działalność społecznie użyteczną³¹. W nowej ustawie podejście do spółdzielni socjalnych zostało określone precyzyjniej, bowiem z założenia jest ona jednym z elementów polityki rządu zmierzającej do ograniczenia zjawiska marginalizacji i wykluczenia społecznego oraz osiągnięcia jak największej spójności

²³ Projekt ustawy o spółdzielniach socjalnych, druk sejmowy Nr 3781, IV kadencja Sejmu.

²⁴ Wykaz podstawowych aktów prawnych dotyczących spółdzielni socjalnych znajduje się na końcu niniejszej pracy pod pozycją Wykaz aktów prawnych.

²⁵ Dz.U. z 2006 r., Nr 94, poz. 651.

²⁶ Dz.U. z 2003 r. Nr 188, poz. 1848, z 2004 r. Nr 99, poz. 1001 oraz z 2005 r. Nr 122, poz. 1024.

²⁷ Zob. także M. Jedlińska, *Założenie spółdzielni socjalnej*, Przegląd Sądowy, nr 5, Warszawa 2013, s. 43.

²⁸ Art. 1 ust. 2 ustawy o spółdzielniach socjalnych w zw. z art. 1 § 1 Prawa spółdzielczego.

²⁹ Art. 5 ust. 2 i 3 ustawy o spółdzielniach socjalnych.

³⁰ Art. 1 ust. 2 ustawy o spółdzielniach socjalnych w zw. z art. 1 § 1 Prawa spółdzielczego.

³¹ Art. 2 ust. 2 i 3 ustawy o spółdzielniach socjalnych.

i integracji społecznej. „Model spółdzielczości socjalnej realizuje cele walki z wykluczeniem społecznym zawarte w Narodowej Strategii Integracji Społecznej. Jednym z celów określonych w Krajowym Planie Działania na rzecz Integracji Społecznej, przyjętym przez Radę Ministrów w dniu 21 września 2004 r., jest rozwój spółdzielczości socjalnej. Priorytet 3 Krajowego Planu Działania na rzecz Integracji Społecznej, w działaniu 3.2 poświęconym Ekonomii Społecznej, dotyczy zatrudnienia socjalnego i spółdzielni socjalnych. Spółdzielczość socjalna nie tylko wpisuje się w politykę walki z wykluczeniem społecznym, ale też jest istotnym elementem ruchu spółdzielczego”³².

Spółdzielnia socjalna posiada osobowość prawną, którą nabywa z chwilą wpisu do Krajowego Rejestru Sądowego³³. Posiadanie osobowości prawnej przez spółdzielnię socjalną jest wysoce korzystne ze względu na cel dla jakiego zostały one utworzone. Z jednej strony spółdzielnia socjalna jest autonomicznym podmiotem prawa i jako taki obdarzony jest atrybutem zdolności prawnej i zdolności do czynności prawnych, działa we własnym imieniu i na swoją rzecz. Natomiast z drugiej strony, odpowiedzialność za zobowiązania całym swoim majątkiem ponosi spółdzielnia socjalna, a to z kolei roztacza parasol ochronny nad spółdzielcami – członkami spółdzielni. Niewątpliwie jest to bardzo korzystne i zasługujące na aprobatę rozwiązanie, gdyż w pewien sposób chroni ludzi, którzy w życiu doświadczyli już wykluczenia społecznego lub przynajmniej byli nim zagrożeni. Przyjęcie odmiennej formy prawnej powodowałoby, że członkowie spółdzielni odpowiedzialni za jej zobowiązania byłiby powtórnie wykluczani społecznie z powodu swej niewypłacalności, trudnej sytuacji majątkowej. Obdarzenie osobowością prawną spółdzielni socjalnych jest swoistym buforem bezpieczeństwa dla jej członków.

Fundamentem spółdzielni socjalnej są jej członkowie. Ustawa ściśle precyzuje, kto może wchodzić w skład osobowy spółdzielni.³⁴ W pierwszej kolejności wskazać należy jednak na osoby mogące być założycielami, będą to osoby mające pełną zdolność do czynności prawnych i zagrożone wykluczeniem społecznym:

- bezrobotni,
- osoby bezdomne realizujące indywidualny program wychodzenia z bezdomności,
- osoby uzależnione od alkoholu po zakończeniu leczenia odwykowego,
- osoby uzależnione od narkotyków po zakończeniu terapii,
- osoby chore psychicznie,

³² Projekt ustawy o spółdzielniach socjalnych, druk sejmowy Nr 3781, IV kadencja Sejmu.

³³ Art. 1 ust. 2 ustawy o spółdzielniach socjalnych w zw. z art.11 § 1 Prawa spółdzielczego.

³⁴ M. Juszczak, C. Miżejewski, M. Ołdak, *Tworzenie i działalność spółdzielni socjalnej*, Szczecin 2009, s. 14.

- osoby niepełnosprawne,
- zwalniani z zakładów karnych,
- osoby mające status uchodźcy

a także inne osoby, z tym, że ich liczba nie może przekraczać 50% ogólnej liczby założycieli spółdzielni.³⁵ Musi być co najmniej pięciu założycieli. Spółdzielnia socjalna może zostać założona przez co najmniej dwie ze wskazanych osób prawnych:

- organizacje pozarządowe zdefiniowane przez ustawę o działalności pożytku publicznego i o wolontariacie albo też przez jednostki samorządu terytorialnego;
- kościelne osoby prawne.³⁶

Katalog spółdzielców został jednak rozszerzony o wyżej wymienione osoby zagrożone wykluczeniem społecznym, ale posiadające ograniczoną zdolność do czynności prawnych, osoby posiadające szczególne kwalifikacje, a których nie mają inni członkowie spółdzielni, a także organizacje pozarządowe w rozumieniu przepisów o działalności pożytku publicznego i o wolontariacie, kościelne osoby prawne lub jednostki samorządu terytorialnego. Jednakże liczba tych podmiotów nie może być większa niż 50 % ogólnej liczby członków spółdzielni socjalnej. Przekroczenie tego limitu, trwające nieprzerwanie przez okres 6 miesięcy, stanowi podstawę do postawienia spółdzielni socjalnej w stan likwidacji.

Z kolei cele spółdzielni socjalnej wskazać można jako:

- 1) prowadzenie wspólnego przedsiębiorstwa w oparciu o osobistą pracę członków co oznacza, że w istocie rzeczy istnieje obowiązek prowadzenia zorganizowanej działalności gospodarczej, w której członkowie spółdzielni biorą osobisty udział. Właśnie osobisty udział jest cechą działalności spółdzielni pracy, ale też obowiązek taki jest przewidziany tylko w tym jednym przypadku, stąd zastrzeżenie zawarte w ustawie o spółdzielniach socjalnych jest konieczne.³⁷
- 2) działanie na rzecz społecznej reintegracji członków spółdzielni przez co należy rozumieć działania mające na celu odbudowanie i podtrzymanie umiejętności uczestniczenia w życiu społeczności lokalnej i pełnienia ról społecznych w miejscu pracy, zamieszkania lub pobytu; jest zadaniem o charakterze obligatoryjnym, odnoszącym się wyłącznie do członków spółdzielni. Stanowi to jeden z istotnych elementów konstytuujących spółdzielnię socjalną.³⁸

³⁵ J. Brzozowska, J. Kluczyńska, A. Sienicka, *Spółdzielnia socjalna*, Warszawa 2008, s. 5.

³⁶ R. Dobkowski, D. Węgiński *Jak założyć... op. cit.*, s. 14.

³⁷ B. Godlewska-Bujok, C. Miżejewski, *Ustawa... op. cit.*, s. 17.

³⁸ Zob. M. Juszczak, C. Miżejewski, M. Ołdak, *Tworzenie... op. cit.*, s. 23.

- 3) zawodowej reintegracji jej członków, przez co należy rozumieć działania mające na celu odbudowanie i podtrzymanie zdolności do samodzielnego świadczenia pracy na rynku pracy.

Spółdzielnia socjalna może prowadzić także działalność społeczną i oświatowo-kulturalną na rzecz swoich członków oraz ich środowiska lokalnego, a także działalność społecznie użyteczną w sferze zadań publicznych określonych w ustawie z 24 kwietnia 2003 r. o działalności pożytku publicznego i o wolontariacie³⁹ – czyli np. usług socjalnych, pomocy społecznej, a także sportu, rekreacji i turystyki. Pamiętać jednak należy, że koniecznym do podjęcia takiej działalności jest umieszczenie takiego uprawnienia w statucie spółdzielni. Brak zapisu odnośnie możliwości prowadzenia takiej działalności spowoduje brak możliwości prowadzenia tego typu działalności, bowiem jest to jedynie uprawnienie, a nie obowiązek spółdzielni. Zadania będące w kręgu zainteresowań spółdzielni socjalnych, to przede wszystkim działania na rzecz osób niepełnosprawnych, działania pomagające rozwojowi gospodarczemu, w tym rozwojowi przedsiębiorczości, a także działania edukacyjne i kulturalne oraz promocja zatrudnienia i aktywizacja zawodowa osób bezrobotnych lub zagrożonych bezrobociem⁴⁰.

Z jednej strony spółdzielnia jawi się jako przedsiębiorca, który prowadzi działalność gospodarczą i zatrudnia pracowników, z drugiej zaś strony równie istotny jest aspekt społeczny działalności spółdzielni. Pod tym względem spółdzielnia co prawda przypomina stowarzyszenie, gdyż jest zrzeszeniem ludzi a nie jedynie kapitału. Osiągnięcie zysku nie jest celem zasadniczym, a jedynie służy osiągnięciu celu społecznego. Odzwierciedleniem tego są zapisy ustawy, które obligują spółdzielnie do przeznaczania nadwyżki bilansowej (czyli zysku spółdzielni zmniejszonego o obligatoryjne obciążenia) w wysokości nie mniejszej niż 40% na reintegrację zawodową swoich członków (np. szkolenia podnoszące ich kwalifikacje i umiejętności zawodowe) oraz działalność społeczną i oświatowo-kulturalną na rzecz swoich członków oraz ich środowiska lokalnego, a także działalność społecznie użyteczną.⁴¹

Spółdzielnia socjalna należy do tzw. III sektora⁴², którym określa się ogół organizacji pozarządowych – organizacji *non-profit*, działających dla szeroko pojętego dobra

³⁹ Dz.U. Nr 96, poz. 873, z późn. zm.

⁴⁰ J. Koral, *Spółdzielnie socjalne*, Warszawa 2008, s. 4.

⁴¹ S. Ignaszczak *Otoczenie prawne i instytucjonalne ekonomii społecznej w Polsce* [w:] *Spółdzielnie socjalne w sektorze ekonomii społecznej – polskie doświadczenia*, Lublin 2008, s. 21.

⁴² Do sektora I zalicza się sektor państwowy, natomiast do sektora II sektor rynkowy.

publicznego. Spółdzielnia socjalna wchodzi tym samym również w zakres pojęciowy ekonomii społecznej, którą należy rozumieć jako „podmioty gospodarcze i społeczne aktywne we wszystkich sektorach. Wyróżniają się one ze względu na swoje cele oraz szczególną formę przedsiębiorczości. Ekonomia społeczna zawiera organizacje takie jak spółdzielnie, towarzystwa ubezpieczeń wzajemnych, stowarzyszenia i fundacje. Przedsiębiorstwa te działają w poszczególnych obszarach, takich jak opieka społeczna, usługi dla społeczeństwa, zdrowie, banki, ubezpieczenia, produkcja rolnicza, sprawy konsumentów, praca stowarzyszeń, sektor mieszkaniowy, handel, usługi sąsiedzkie, kształcenie i szkolenie, obszar kultury, sport i aktywność w czasie wolnym”⁴³. Generalnie można ją scharakteryzować jako sektor gospodarki, w którym będąca nastawiona przede wszystkim na zysk działalność ekonomiczna łączy się z celami społecznymi. Jest to próba zapobieżenia niedoskonałościom wolnego rynku, gdyż mechanizmy gospodarki wolnorynkowej powodują wyrzucanie pewnej mniejszej lub większej grupy społecznej na margines społeczeństwa. Podmioty ekonomii społecznej, m.in. spółdzielnie socjalne, próbują zwalczyć lokalne kryzysy gospodarcze, a zwłaszcza społeczne, z którymi państwo nie potrafi lub nie chce sobie skutecznie poradzić. Wykonują m.in. zadania ograniczania bezrobocia czy zwalczania wykluczenia niektórych grup z życia zawodowego i społecznego.⁴⁴

Podsumowując przywołać warto wypowiedź Sebastiana Ignaszczaka: „W kontekście rozważań o ekonomii społecznej mówimy tutaj przede wszystkim o prymacie działań na rzecz ludzi (członków, pracowników) nad maksymalizacją zysków. Jeżeli przy tym członkowie znajdują zatrudnienie, podnoszą swoje kwalifikacje zawodowe, swoją pracą przynoszą korzyści swojej spółdzielni czy organizacji, to możemy mówić o ekonomii społecznej. Spółdzielnie socjalne i organizacje trzeciego sektora są w tej chwili najlepszymi przykładami tych podmiotów, które jednocześnie realizują cele społeczne i gospodarcze, których misja społeczna jest tak samo, a czasami nawet ważniejsza od celu gospodarczego”⁴⁵.

⁴³ R. Bruno, C. S. Bajo, *Rozszerzenie ekonomii społecznej*, Dokument przygotowawczy do konferencji EKONOMIA SPOŁECZNA, Praga 24-25.10.2002

⁴⁴ R. Krenz *Polityki Unii Europejskiej a ekonomia społeczna* [w:] *Spółdzielnie socjalne w sektorze ekonomii społecznej – polskie doświadczenia*, Lublin 2008, s. 7 i nast

⁴⁵ Zob. szerzej S. Ignaszczak *Otoczenie prawne... op. cit.*, s. 21 i nast..

2. Podział, łączenie i likwidacja spółdzielni socjalnych.

2.1. Uwagi ogólne.

Spółdzielnie socjalne, zarówno jak i pozostali uczestnicy obrotu gospodarczego, narażone są na działania niekorzystnych czynników zewnętrznych a niekoniecznie związanych z jakością prowadzonej przez nie działalności (np. kryzysy gospodarcze, wahania koniunkturalne *etc.*). Dodatkowo wpływ na działalność spółdzielni mają czynniki wewnętrzne, takie jak zła organizacja pracy, błędne decyzje odnośnie kierunków rozwoju spółdzielni, nieumiejętność efektywnego zarządzania kadry zarządzającej *etc.* Z powodu tych, jak i wielu innych czynników, zarządzający muszą podejmować decyzje zmierzające do uratowania spółdzielni lub też podjąć decyzję o zakończeniu jej działalności.

Spośród przekształceń podmiotowych wyróżnić można podział i łączenie spółdzielni socjalnych. W obydwu przypadkach podziału i łączenia spółdzielni socjalnych procesy te mogą zakończyć się tylko poprzez utworzenie spółdzielni socjalnych; wykluczone jest powstanie innych podmiotów prawa. Z kolei zakończenie działalności spółdzielni może odbyć się poprzez jej likwidację lub ogłoszenie upadłości. W przypadku posiadania przez spółdzielnię wystarczającego majątku w grę najczęściej wchodzić będzie jej likwidacja, natomiast zwykle gdy sytuacja ekonomiczna spółdzielni jest zła wszczęte zostanie postępowanie upadłościowe (likwidacyjne lub z możliwością zawarcia układu).

2.2. Podział spółdzielni socjalnej.

Spółdzielnia socjalna może się podzielić, wymagana jest uchwała walnego zgromadzenia w tej kwestii, która zapadnie większością 2/3 głosów, a w wyniku jej podziału powstać mogą jedynie kolejne spółdzielnie socjalne⁴⁶. Możliwość taką przewiduje *expressis verbis* art. 17 ustawy o spółdzielniach socjalnych; jest to jedyny artykuł znajdujący się w ustawie a regulujący proces podziału spółdzielni. W pozostałym zakresie regulacji poszukiwać należy w Prawie spółdzielczym, które znajdzie odpowiednie zastosowanie⁴⁷. Poprzez to odpowiednie stosowanie przepisów Prawa spółdzielczego do podziału spółdzielni socjalnych, określić możemy jakie elementy powinna zawierać uchwała o podziale, a mianowicie:

- 1) oznaczenie dotychczasowej spółdzielni i powstającej w wyniku podziału;
- 2) listę członków lub określenie grup członków przechodzących do powstającej spółdzielni;

⁴⁶ Tak M. Juszczak, C. Miżejowski, M. Ołdak, *Tworzenie... op. cit.*, s. 24.

⁴⁷ Zob. szerzej B. Godlewska-Bujok, C. Miżejowski, *Ustawa... op. cit.*, s. 17.

- 3) zatwierdzenie sprawozdania finansowego spółdzielni i planu podziału składników majątkowych oraz praw i zobowiązań;
- 4) datę podziału spółdzielni.⁴⁸

Członkowie spółdzielni, których prawa i obowiązki majątkowe są związane z wyodrębnioną organizacyjnie jednostką spółdzielni albo z częścią majątku spółdzielni, która nadaje się do takiego wyodrębnienia, mogą na podstawie uchwały podjętej większością głosów tych członków wystąpić do zarządu spółdzielni z żądaniem zwołania walnego zgromadzenia w celu podjęcia uchwały o podziale spółdzielni w ten sposób, że z tej jednostki organizacyjnej albo części majątku zostanie utworzona nowa spółdzielnia. W zakresie reprezentacji tych członków stosuje się odpowiednio przepisy o zakładaniu spółdzielni. Zarząd spółdzielni jest obowiązany niezwłocznie, jednak nie dłużej niż w ciągu 60 dni, przygotować dokumenty niezbędne do podjęcia przez walne zgromadzenie uchwały o podziale oraz udostępnić je członkom żądającym podziału. Walne zgromadzenie może podjąć uchwałę odmawiającą podziału tylko ze względu na ważne interesy gospodarcze dotychczasowej spółdzielni lub istotne interesy jej członków. W razie podjęcia przez walne zgromadzenie uchwały odmawiającej podziału spółdzielni albo uchwały o podziale naruszającej istotne interesy członków występujących z żądaniem podziału, członkowie, którzy wystąpili z takim żądaniem, mogą w terminie sześciu tygodni od dnia odbycia walnego zgromadzenia wystąpić do sądu o wydanie orzeczenia zastępującego uchwałę o podziale.⁴⁹

Przyczyn podziału spółdzielni socjalnej może być wiele. Przyjąć należy, że najczęstszą z nich będzie decentralizacja geograficzna lub poszerzenie profilu działalności przez spółdzielnię. W pierwszym przypadku sytuacja taka nastąpi gdy spółdzielnia prowadzi przykładowo działalność co najmniej w dwóch różnych zakładach. Wtedy to w przypadku uzyskiwania przez zakład, będący filią, oddziałem itp. stosunkowo dużej samodzielności, może nastąpić chęć wyodrębnienia go jako osobnego podmiotu prawa, dokonania całkowitego wyodrębnienia i samodzielności. W drugim przypadku będziemy mieli do czynienia z sytuacją gdy spółdzielnia socjalna prowadząc przedsiębiorstwo o określonym profilu zaczyna rozwijać działalność w innym kierunku, wobec czego powstaje wewnętrzne wyodrębnienie tych dwóch działalności (np. dwie osobne hale, osobne osoby zarządzające itp.). W takim wypadku spółdzielnia może zdecydować się na podział mając na uwadze

⁴⁸ M. Juszczak, C. Miżejewski, M. Ołdak, *Tworzenie... op. cit.*, s. 24.

⁴⁹ Zob. R. Dobkowski, D. Węgierski, *Jak założyć...op. cit.*, s. 41.

lepsze zarządzanie poszczególnymi spółdzielniami, uniknięcie odpowiedzialności za niepowodzenia drugiej *etc.*

2.3. Łączenie spółdzielni socjalnych.

Spółdzielnie socjalne mogą ulec połączeniu, jednakże tak jak w przypadku podziału, łączyć mogą się one wyłącznie między sobą. Łączenie się spółdzielni ma na celu przede wszystkim lepsze wykonanie zadań do których zostały powołane łączące się spółdzielnie. Będzie to oczywiście osiągnięcie zaplanowanego celu gospodarczego i przyniesienie korzyści członkom spółdzielni, ale przede wszystkim zrealizowanie celu społecznego do jakiego zostały utworzone. Poprzez całościowe uregulowanie kwestii łączenia spółdzielni socjalnych w ustawie o spółdzielniach socjalnych oraz Prawie spółdzielczym, ustawodawca przesądził o charakterze tych norm nadając im rangę norm bezwzględnie obowiązujących, imperatywnych, których łączące się spółdzielnie zmienić nie mogą.

Spółdzielnia socjalna może się połączyć w każdym czasie z inną spółdzielnią socjalną, co oznacza że łączenie spółdzielni nie jest uzależnione od żadnego warunku, aby mogło zostać zrealizowane. Bez znaczenia będzie tu okres istnienia spółdzielni, jej sytuacja ekonomiczna czy rodzaj prowadzonej działalności. Ustawodawca nie wprowadził również żadnej bariery ilościowej łączących się spółdzielni, stąd przyjęć należy, że może być to ilość nieograniczona, a zależna jedynie od woli spółdzielców. Jedynym ustawowym warunkiem jest wymóg uzyskania zgody walnego zgromadzenia, wyrażonej w uchwale powziętej większością kwalifikowaną 2/3 głosów⁵⁰.

Uchwały o połączeniu się spółdzielni powinny zawierać:

- wskazanie spółdzielni przejmującej;
- przyjęcie statutu stanowiącego podstawą dalszej działalności (statut nie może ingerować w nabyte prawa majątkowe członków spółdzielni);
- datę połączenia⁵¹.

Istota połączenia polega na przejęciu przez jedną spółdzielnię (przejmującą) drugiej (przejmowanej), stąd wymóg podania w uchwałach o połączeniu, która ze spółdzielni jest przejmującą. Brak takiego wskazania powodowałby w stan niepewności, co do losu obydwu

⁵⁰ Będą to te same wymogi co w przypadku podziału spółdzielni socjalnej tzn. podział i łączenie może następować jedynie pomiędzy lub na spółdzielnie socjalne, a także aby mogło dojść do tego rodzaju przekształceń wymagane jest wyrażenie zgody przez walne zgromadzenie spółdzielni uchwałą powziętą większością 2/3 głosów.

⁵¹ Zob. M. Juszczyk, C. Miżejewski, M. Ołdak, *Tworzenie... op. cit.*, s. 24.

spółdzielni, nie wiadomo byłoby jaki podmiot powstaje i czy w ogóle zostało dokonane połączenie. Abstrahując już od kwestii działania dwóch składów organów, prowadzenia księgowości *etc.* Stąd wskazanie spółdzielni przejmującej pozwala na sprecyzowanie nowo powstałego podmiotu. Przyjęcie nowego statutu stanowiącego podstawę dalszej działalności jest kolejnym warunkiem koniecznym skuteczności uchwały o połączeniu. Wymóg ten jest o tyle istotny, że *de facto* na jego podstawie będzie działała „nowa” powstała z połączenia spółdzielnia, to właśnie w tym statucie zostanie zrewidowany dotychczasowy przedmiot działalności spółdzielni, proces wyboru i odwoływania członków organów, kwestie członkostwa, czy udziałów, a także prawa i obowiązki członków. Mając na uwadze prawa i obowiązki członków pamiętać należy, że statut nie może ingerować w nabyte prawa majątkowe członków zgodnie z panującą konstytucyjną zasadą ochrony praw nabytych⁵². Ostatnim niezwykle istotnym elementem jest wskazanie daty połączenia. Musi być to określenie konkretnego dnia (daty kalendarzowej) nie zaś wskazanie przykładowo okresu, bowiem ma to niebagatelne znaczenie dla procesu połączenia. Właśnie z datą połączenia związana jest kwestia sprawozdania finansowego łączących się spółdzielni, a także następuje skutek połączenia. Kwestię określenia momentu połączenia rozważał Sąd Najwyższy przedstawiając stanowisko podobne do zaprezentowanego⁵³.

Podstawę rachunkową połączenia stanowią sprawozdania finansowe łączących się spółdzielni sporządzone na dzień połączenia. Jeżeli walne zgromadzenia zmierzających do połączenia spółdzielni nie postanowią inaczej, podział nadwyżki bilansowej nastąpi oddzielnie według sprawozdań finansowych sporządzonych na dzień połączenia. Sporządzenie sprawozdania finansowego ma niewątpliwie znaczenie dla członków spółdzielni, którzy powinni znać stan ekonomiczny spółdzielni. Dlatego tak ważne jest sporządzenie sprawozdania finansowego na dzień połączenia. Wskazując na datę połączenia „to należy wyciągnąć wniosek, iż dzień (data) połączenia nie musi (i nie może) być tym samym dniem, w którym - zgodnie z ustalonym porządkiem obrad - ma być poddana pod głosowanie na walnym zgromadzeniu uchwała o połączeniu. Sporządzenie sprawozdania finansowego na dzień odbycia walnego zgromadzenia byłoby praktycznie niemożliwe do wykonania. Dzień połączenia, na który sporządzane jest sprawozdanie finansowe, musi zatem

⁵² Zasadę tę wywiódł Trybunał Konstytucyjny z art. 2 Konstytucji RP stanowiącego, że Rzeczpospolita Polska jest demokratycznym państwem prawnym, urzeczywistniającym zasady sprawiedliwości społecznej. To właśnie demokratyczne państwo prawne ma być gwarantem tej zasady odwołującej się do zasad sprawiedliwości społecznej.

⁵³ Zob. uchwała Sądu Najwyższego z dnia 29 grudnia 1995 r. (III CZP 180/95, OSNC 1996, nr 4, poz. 49).

poprzedzać dzień, w którym odbywa się walne zgromadzenie łączących się spółdzielni”⁵⁴.

Członkowie, którzy w chwili połączenia należeli do spółdzielni przejmowanej, stają się członkami spółdzielni przejmującej. Powyższa regulacja jest jednym z trzech przypadków powstaniu członkostwa w spółdzielni z mocy ustawy⁵⁵. Oznacza to, że członek spółdzielni przejmowanej nie musi dokonywać żadnych czynności prawnych, czy faktycznych aby stać się członkiem spółdzielni przejmującej. Nabywa on członkostwo w nowej spółdzielni z mocy prawa z chwilą połączenia się spółdzielni. Wiązą się z tym także wpłaty dokonywane na udziały, bowiem wpłaty na udziały wpisuje się członkom spółdzielni przejmowanej w takiej wysokości, jaka wynika z ustalonej w sprawozdaniu finansowym kwoty przejętego funduszu udziałowego. Regulacja ta z kolei oznacza, że gdy udziały członków spółdzielni przejętej są wyższe od udziałów członków spółdzielni przejmującej, to przysługuje im wobec spółdzielni roszczenie o zwrot tej nadwyżki. W sytuacji zaś odwrotnej – gdy udziały członków spółdzielni przejętej są niższe – spółdzielnia może żądać od nich uzupełnienia, pokrycia w pełni, wpłaty na udziały.

Kolejną cechą łączenia się spółdzielni socjalnych jest przejście majątku spółdzielni przejętej na spółdzielnię przejmującą. Konsekwencją tego uregulowania jest sytuacja w której wierzyciele i dłużnicy spółdzielni przejmowanej stają się wierzycielami i dłużnikami spółdzielni przejmującej. Jest to klasyczna sukcesja uniwersalna spółdzielni przejmującej po spółdzielni przejętej, gdzie ta pierwsza wchodzi w ogół praw i obowiązków tej ostatniej. Następstwo prawne jakie zachodzi w tej sytuacji, oznacza że w sferze zobowiązań spółdzielni przejmującej przysługują wszelkie prawa, które przysługiwały do czasu połączenia spółdzielni przejętej⁵⁶. Właśnie przez to uregulowanie znamienna większość spółdzielni pretendujących do miana spółdzielni przejmujących, rezygnuje z przejęcia, gdyż wiąże się to z ryzykiem odpowiedzialności za długi spółdzielni przejmowanej, a w konsekwencji grozić może niewypłacalnością spółdzielni przejmującej.

Połączenie oraz wynikające z niego zmiany statutu wywierają skutek od chwili wpisania ich do Krajowego Rejestru Sądowego. Dopiero od chwili wpisania połączenia

⁵⁴ K. Kwapisz, *Prawo spółdzielcze. Komentarz*, Warszawa 2012, komentarz do art. 98.

⁵⁵ Pozostałe dwa przypadki to: podpisanie statutu przez założycieli – od momentu podpisania stają się z mocy prawa spółdzielcami; a także w przypadku podziału spółdzielni gdzie „starzy” spółdzielnicy stają się członkami nowej, powstałej z podziału spółdzielni.

⁵⁶ Tak K. Kwapisz, *Prawo spółdzielcze... op. cit.*, komentarz do art. 101.

w rejestrze nastąpi połączenie się spółdzielni, albowiem wpis o połączeniu ma charakter konstytutywny. Wniosek złożony do sądu rejestrowego powinien odpowiadać wszelkim wymogom formalnym i wtedy sąd dokona merytorycznej kontroli uchwalonych statutów i dokumentów księgowych, po czym wyda postanowienie o wpisaniu połączenia spółdzielni do rejestru. Z momentem wpisu do Krajowego Rejestru Sądowego spółdzielnia przejmowana zostaje z niego wykreślana.⁵⁷

Zasada mówiąca, że skutki prawne połączenia się spółdzielni następują z chwilą wpisu do Krajowego Rejestru Sądowego, doznaje jednego ograniczenia, gdyż niezwłocznie po podjęciu uchwał o połączeniu zamiast zarządu i rady spółdzielni przejmowanej działa zarząd i rada spółdzielni przejmującej. Skutkuje to tym, że wskazane organy spółdzielni przejmowanej przestają pełnić swoje funkcje nie z chwilą wpisu do rejestru, ale z chwilą podjęcia uchwał o połączeniu.⁵⁸ Do momentu wpisu do rejestru działa natomiast walne zgromadzenie spółdzielni przejmowanej.

Ze względu na to, że z mocy prawa członkowie zarządu i rady nadzorczej spółdzielni przejmowanej przestają być członkami tych organów przed upływem kadencji, na którą byli powołani, nie muszą oni składać rezygnacji z pełnionych funkcji, nie muszą także być odwoływani.⁵⁹ Pozwala to na uniknięcie problemów organizacyjnych mogących wyniknąć w wyniku przekształcania spółdzielni. Równocześnie ustawodawca nakłada obowiązek zgłoszenia o połączeniu się spółdzielni do rejestru przez zarząd spółdzielni przejmującej. Niewątpliwie ma to na celu przyspieszenie postępowania łączeniowego spółdzielni.

Zagadnieniem niezwykle praktycznym jest sytuacja członków organów w sytuacji nie zarejestrowania przez sąd rejestrowy zmian wynikających z podjętych uchwał w sprawie połączenia spółdzielni. Na uwagę zasługuje stanowisko H. Ciocha który wskazuje, że w spółdzielni, która miała zostać przejęta, powinien nastąpić wybór członków organów, bowiem ustawa nie zna instytucji automatycznego reaktywowania mandatów, które wygasły z mocy ustawy. Ponadto wskazać należy, że członkowie tych organów powinni być powołani na okres pełnej kadencji. Trzeba także rozważyć, czy nie powoływać ich na okres uzupełniający kadencję, tj. do dnia, kiedy mieli pełnić swoje funkcje, gdyby nie podjęto uchwały o połączeniu. Z uwagi na to, że organy te z mocy prawa przestają działać w danym momencie, nie można jednak przyjąć, że ponownie działają, gdyż uchwała o połączeniu traktowana jest jako niebyła, lecz - biorąc pod uwagę ponowne wybory - słuszne wydaje się

⁵⁷ Szczegółowe kwestie dotyczące połączenia spółdzielni wynikają z ustawy z dnia 20 sierpnia 1997 r. o Krajowym Rejestrze Sądowym (Dz. U. 2013 poz. 1203)

⁵⁸ K. Kwapisz, *Prawo spółdzielcze... op. cit.*, komentarz do art. 102.

⁵⁹ H. Cioch, *Zarys prawa spółdzielczego*, Warszawa 2007, s. 58.

przyjęcie, iż nowi członkowie (choćby były to te same osoby) powinni być powołani na pełne kadencje.⁶⁰

Ustawodawca przewidział możliwość zamieszczenia w uchwałach walnych zgromadzeń o połączeniu, postanowień dotyczących wyborów członków organów. Stąd w przypadku jeśli uchwały walnych zgromadzeń o połączeniu tak stanowią, po wpisie połączenia do rejestru spółdzielni dokonuje niezwłocznie wyborów rady i zarządu.

2.4. Likwidacja spółdzielni socjalnej.

Zdarzyć się mogą takie sytuacje, które spowodują, że działalność spółdzielni socjalnej będzie musiała ulec zakończeniu. Ustanie bytu prawnego spółdzielni socjalnej może nastąpić poprzez jej likwidację. Należy wskazać, że przesłanki likwidacji spółdzielni socjalnej mogą być obligatoryjne, kiedy likwidacja musi nastąpić lub fakultatywne w sytuacji gdy istnieje taka możliwość, ale brak jest przymusu do przeprowadzenia likwidacji.

Spółdzielnia socjalna przechodzi obligatoryjnie w stan likwidacji w następujących sytuacjach⁶¹:

- 1) zaprzestaje używania w nazwie oznaczenia „Spółdzielnia Socjalna”;
- 2) zmniejszenia się liczby członków poniżej pięciu w przypadku osób fizycznych i dwóch w przypadku osób prawnych lub zwiększenia powyżej pięćdziesięciu, z zastrzeżeniem, że spółdzielnia socjalna, która powstała w wyniku przekształcenia spółdzielni inwalidów lub spółdzielni niewidomych, może liczyć więcej niż pięćdziesięciu członków;
- 3) nieprzerwanie przez okres 6 miesięcy był przekroczony limit osób tzw. „fachowców”;
- 4) doszło do naruszenia zasad podziału nadwyżki bilansowej;
- 5) niespełnienie warunku zatrudnienia w terminie 6 miesięcy od daty wpisu do Krajowego Rejestru Sądowego, co najmniej pięciu osób wykluczonym lub zagrożonym wykluczeniem społecznym, w przypadku założenia spółdzielni socjalnej przez organizacje pozarządowe, kościelne osoby prawne lub jednostki samorządu terytorialnego
- 6) upłynął okres, na który w myśl statutu powołano spółdzielnię (w przypadku spółdzielni powołanych na czas określony);

⁶⁰ *Ibidem.*

⁶¹ Pierwsze trzy przesłanki wynikają wprost z ustawy o spółdzielniach socjalnych, natomiast pozostałe z Prawa spółdzielczego – zob. także B. Godlewska-Bujok, C. Miżejewski, *Ustawa... op. cit.*, s. 100.

- 7) na dwóch kolejno po sobie następujących (w odstępie co najmniej dwóch tygodni) walnych zgromadzeniach podjęto zgodne uchwały większością $\frac{3}{4}$ głosów.⁶²

Wyjaśnienia wymagać może przesłanka wskazująca, że spółdzielnia ulega likwidacji wskutek upływu okresu na jaki została powołana, a określonego w statucie. Sama spółdzielnia może być zawiązana na określony okres, czy do wykonania konkretnych zadań. Jednak w przypadku braku określenia czasu trwania spółdzielni w statucie, przyjmuje się, że została ona utworzona na czas nieokreślony⁶³. Chcąc uniknąć likwidacji spółdzielni socjalnej z powodu upływu czasu na jaki została ona utworzona, niezbędnym jest zmiana statutu przewidująca dalsze jej trwanie.

Idąc dalej wskazać należy, że ustawodawca przewidział możliwość sanowania podjętych przez spółdzielców decyzji o likwidacji spółdzielni. W przypadku powzięcia uchwał o likwidacji spółdzielni, istnieje możliwość podjęcia w ciągu roku (od dnia podjęcia drugiej z uchwał) przywrócić swoją działalność na podstawie uchwały walnego zgromadzenia podjętej większością $\frac{3}{4}$ głosów. Zwrócić należy szczególną uwagę na wyjątkowość tego uregulowania, bowiem w żadnym innym przypadku ustawodawca takiej możliwości nie przewiduje.

We wskazanych wyżej przypadkach zarząd spółdzielni ma obowiązek zgłoszenia do Krajowego Rejestru Sądowego otwarcia likwidacji spółdzielni i zawiadomienia o tym właściwego związku rewizyjnego. Jeżeli zarząd (likwidator) tego nie uczyni, zgłoszenia dokona związek rewizyjny, w którym spółdzielnia jest zrzeszona. Z kolei w przypadku gdy spółdzielnia nie jest zrzeszona w związku rewizyjnym, obowiązek ten spoczywa na Krajowej Radzie Spółdzielczej⁶⁴.

Przyczyn likwidacji spółdzielni możemy doszukiwać się także pośrednio w orzecznictwie. Wskazać w tym miejscu należy, że zgodnie z wyrokiem Sądu Najwyższego z dnia 8 stycznia 2010 r. „naruszenie ustawowego obowiązku zmiany statutu i jej zgłoszenia do Krajowego Rejestru Sądowego może stanowić przyczynę postawienia spółdzielni w stan likwidacji”⁶⁵. Mamy tu zatem do czynienia z rozszerzeniem katalogu przesłanek likwidacyjnych spółdzielni socjalnych.

⁶² Zob. A. Cąkała, *Vademecum spółdzielni socjalnej*, Poznań 2011, s. 46.

⁶³ Tak K. Kwapisz, *Prawo spółdzielcze... op. cit.*, komentarz do art. 113.

⁶⁴ Na mocy art. 259 § 3 Prawa spółdzielczego obowiązek ten spoczywa na Krajowej Radzie Spółdzielczej.

⁶⁵ Wyrok Sądu Najwyższego z dnia 8 stycznia 2010 r. w sprawie IV CSK 310/2009, OSNC 2010/C poz. 89.

Oprócz wymienionych wyżej przesłanek likwidacji, spółdzielnia socjalna może zostać na podstawie uchwały o postawieniu spółdzielni w stan likwidacji przez związek rewizyjny, w którym spółdzielnia jest zrzeszona⁶⁶. Uchwała ta może zostać przyjęta w przypadku gdy:

- działalność spółdzielni wykazuje rażące i uporczywe naruszenia prawa lub postanowień statutu;
- spółdzielnia została zarejestrowana z naruszeniem prawa;
- spółdzielnia co najmniej od roku nie prowadzi działalności gospodarczej.

Wskazane powyżej przesłanki, są przesłankami fakultatywnymi. Likwidacja ta jest likwidacją fakultatywną, gdyż uprawniony związek rewizyjny ma prawo podjęcia uchwały o postawieniu spółdzielni w stan likwidacji, jednak nie musi takiej uchwały podejmować. Uchwała taka powinna jednak zawierać uzasadnienie z podaniem przyczyn oraz innych okoliczności przedstawiających stanowisko związku rewizyjnego⁶⁷. Z kolei spółdzielnia może zaskarżyć do sądu w ciągu sześciu tygodni od dnia jej doręczenia wraz z uzasadnieniem uchwałę o likwidacji. W razie niezaskarżenia uchwały w ustawowym terminie lub uprawomocnienia się orzeczenia oddalającego powództwo albo umarzającego postępowanie w sprawie, związek rewizyjny zgłasza do Krajowego Rejestru Sądowego wniosek o otwarcie likwidacji, wyznaczając jednocześnie likwidatora.

Likwidatorami spółdzielni mogą być członkowie ostatniego zarządu lub osoby wybrane przez walne zgromadzenie. Likwidator nie musi być członkiem spółdzielni, może nim być także osoba prawna (która działa oczywiście przez organy upoważnione do jej reprezentacji). Likwidator działa na podstawie umowy o wykonanie czynności likwidacyjnych zawartych z radą spółdzielni, chyba że jej zwołanie napotyka na trudne do przewyciężenia trudności lub likwidator jest wyznaczany przez związek rewizyjny, to ten ostatni podpisuje z nim umowę, działając w imieniu spółdzielni.⁶⁸

Status likwidatora wyznaczają przepisy dotyczące zarządu oraz członków zarządu, które należy stosować odpowiednio. Likwidator nie może zawierać nowych umów, chyba że jest to konieczne do przeprowadzenia likwidacji spółdzielni. Dalej idące ograniczenia może ustanowić organ, który wyznaczył likwidatora, i to na nim ciąży obowiązek ich niezwłocznego zgłoszenia do Krajowego Rejestru Sądowego. Uprawnienia likwidatora mogą

⁶⁶ Tak B. Godlewska-Bujok, C. Miżejewski, *Ustawa... op. cit.*, s. 101.

⁶⁷ Tak K. Kwapisz, *Prawo spółdzielcze... op. cit.*, komentarz do art. 114

⁶⁸ B. Godlewska-Bujok, C. Miżejewski, *Ustawa... op. cit.*, s. 101 i nast.

zostać również rozszerzone, lecz powinny one być określone w umowie zawieranej z likwidatorem⁶⁹. Może on także zostać upoważniony przez związek rewizyjny, w którym spółdzielnia jest zrzeszona, do dokonania czynności określonego rodzaju wymagających uchwały walnego zgromadzenia lub rady spółdzielni, jeśli zwołanie walnego zgromadzenia lub rady spółdzielni napotyka poważne trudności.

Do podstawowych obowiązków likwidatora należą:

- 1) zgłoszenie do Krajowego Rejestru Sądowego wniosku o wpisanie otwarcia likwidacji spółdzielni, jeżeli nie zostało to jeszcze dokonane, i zawiadomienie o tym związek rewizyjny, w którym spółdzielnia jest zrzeszona, oraz Krajową Radę Spółdzielczą;
- 2) powiadomienie banków finansujących spółdzielnię oraz organów finansowych o otwarciu likwidacji spółdzielni;
- 3) ogłoszenie w Monitorze Spółdzielczym zawiadomienia o otwarciu likwidacji spółdzielni i wezwanie wierzycieli do zgłoszenia wierzytelności w terminie trzech miesięcy od dnia tego ogłoszenia;
- 4) przystąpienie do sporządzenia sprawozdania finansowego na dzień otwarcia likwidacji oraz listy zobowiązań spółdzielni;
- 5) sporządzenie planu finansowego likwidacji i planu zaspokojenia zobowiązań.⁷⁰

Po zakończeniu likwidacji, likwidator przedstawia walnemu zgromadzeniu do zatwierdzenia sprawozdanie finansowe na dzień zakończenia likwidacji, chyba że zwołanie walnego zgromadzenia napotyka poważne trudności, wtedy likwidator przedstawia sprawozdanie finansowe do zatwierdzenia związkowi rewizyjnemu, w którym spółdzielnia jest zrzeszona. Po zatwierdzeniu sprawozdania finansowego na dzień zakończenia likwidacji, likwidator zgłasza do Krajowego Rejestru Sądowego wniosek o wykreślenie spółdzielni socjalnej z Krajowego Rejestru Sądowego oraz przekazuje księgi i dokumenty zlikwidowanej spółdzielni do przechowania.⁷¹ Wykreślenie powinno być ogłoszone przez sąd. Po wykreśleniu spółdzielni z Krajowego Rejestru Sądowego likwidator, zgodnie z postanowieniami ustawy, odpowiada wobec wierzycieli spółdzielni za wyrządzone im szkody przez niedopełnienie swoich ustawowych obowiązków⁷². Likwidator może być

⁶⁹ Tak K. Kwapisz, *Prawo spółdzielcze... op. cit.*, komentarz do art. 119.

⁷⁰ Zob. *Likwidacja spółdzielni socjalnej*, oprac. Stowarzyszenie Na Rzecz Spółdzielni Socjalnych, Poznań 2008, s. 4.

⁷¹ Tak B. Godlewska-Bujok, C. Miżejewski, *Ustawa... op. cit.*, s. 103.

⁷² Warto zwrócić uwagę na orzeczenie Sądu Najwyższego z dnia 27 czerwca 2002 r. wydane w sprawie IV CKN 1171/2000, zgodnie z którym „naruszenie obowiązków ustawowych w rozumieniu art. 128 § 1 prawa spółdzielczego z 1982 r. może polegać także na przedwczesnym zakończeniu przez likwidatora postępowania likwidacyjnego spółdzielni (zanim doszło do zaspokojenia wszystkich wierzycieli zgłaszających likwidatorowi swoją wierzytelność w tym postępowaniu)”.

odwołany w każdej chwili przez organ, który go wyznaczył. Ponadto likwidatora z ważnych przyczyn może odwołać związek rewizyjny, w którym spółdzielnia jest zrzeszona, jednakże odwołując dotychczasowego likwidatora, odpowiedni organ jest obowiązany równocześnie wyznaczyć innego. Zdaniem przedstawicieli doktryny prawniczej ta równoczesność ma na celu zachowanie ciągłości postępowania likwidacyjnego, dodatkowo dotychczasowy likwidator powinien przekazać swojemu następcy wszelkie informacje i dokumenty związane z wykonywanymi przez niego czynnościami⁷³.

Postępowanie likwidacyjne ma wpływ przede wszystkim na samą spółdzielnię socjalną. W pierwszej kolejności wskazać należy, że spółdzielnia w likwidacji zachowuje dotychczasową swoją nazwę z dodaniem wyrazów "w likwidacji"⁷⁴. Natomiast z dniem wpisania do Krajowego Rejestru Sądowego otwarcia likwidacji wygasają uprzednio udzielone pełnomocnictwa podlegające wpisowi do Krajowego Rejestru Sądowego. Ponadto spółdzielnia w stanie likwidacji może połączyć się z inną spółdzielnią według zasad opisanych w poprzednim podrozdziale. Przyjąć jednak należy, że co do zasady spółdzielnia będąca w trakcie postępowania likwidacyjnego może zostać jedynie przejęta. Odmienne zapatrywania godziłyby bowiem w dobro spółdzielni, cel jaki ma zostać osiągnięty poprzez dokonanie połączenia⁷⁵. Należności przypadające od spółdzielni socjalnej zaspokaja się w następującej kolejności:

- koszty prowadzenia likwidacji;
- należności ze stosunku pracy i należności, którym przepisy prawa przyznają taką samą ochronę jak należnościom ze stosunku pracy, oraz odszkodowanie z tytułu uszkodzenia ciała, wywołania rozstroju zdrowia lub pozbawienia życia, w tym również odszkodowanie z tytułu wypadków przy pracy i chorób zawodowych;
- podatki i inne należności, do których stosuje się przepisy o zobowiązaniach podatkowych, oraz należności z tytułu kredytów bankowych;
- inne należności.⁷⁶

Należy pamiętać o tym, iż w przypadku likwidacji spółdzielni socjalnej której powstanie zostało sfinansowane ze środków publicznych, zgodnie z art. 19 ustawy o spółdzielniach socjalnych, środki pozostające po spłaceniu zobowiązań, złożeniu do depozytu stosownych sum zabezpieczających należności sporne lub niewymagalne i po wydzieleniu kwot

⁷³ Zob. K. Kwapisz, *Prawo spółdzielcze... op. cit.*, komentarz do art. 119.

⁷⁴ Tak *Likwidacja... op. cit.*, s. 4.

⁷⁵ Zob. K. Kwapisz, *Prawo spółdzielcze... op. cit.*, komentarz do art. 116.

⁷⁶ Tak B. Godlewska-Bujok, C. Miżejewski, *Ustawa... op. cit.*, s. 103.

przeznaczonych na wypłaty udziałów, dzieli się między jej członków, jednak nie więcej niż 20 % środków, w pozostałej części przekazuje się na Fundusz Pracy. Natomiast w przypadku likwidacji spółdzielni socjalnej, która nie korzystała ze środków Funduszu Pracy, pozostałe środki dzieli się w całości pomiędzy jej członków. Walne zgromadzenie może podjąć jednak uchwałę o przekazaniu pozostałych środków na rzecz organizacji pozarządowych, realizujących zadania działalności pożytku publicznego, właściwego związku rewizyjnego spółdzielni socjalnych, czy też innych spółdzielni socjalnych.⁷⁷

Po zakończeniu postępowania likwidacyjnego i wykreśleniu spółdzielni socjalnej z Krajowego Rejestru Sądowego, ustaje jej byt prawny. Od tego momentu spółdzielnia nie istnieje.

⁷⁷ Zob. M. Juszczak, C. Miżejewski, M. Ołdak, *Tworzenie... op. cit.*, s. 27.

3. Próba połączenia Spółdzielni Socjalnej Smaki Regionu ze Spółdzielnią Socjalną Revital jako remedium na jej problemy finansowe – studium przypadku.

3.1. Wprowadzenie.

Spółdzielnie socjalne znam, mówiąc kolokwialnie, „od podszewki”. Od samego bowiem początku ich istnienia zajmowałem się zagadnieniami z nimi związanymi (doradztwo prawno-podatkowe potencjalnym założycielom, czy też członkom spółdzielni socjalnych *etc.*). W efekcie w maju 2013 roku zostałem założycielem i prezesem jednej z nich – Spółdzielni Socjalnej Revital. Jednym z pierwszych problemów z którym przyszło mi się zmierzyć jako prezesowi spółdzielni socjalnej była kwestia połączenia nowo utworzonej spółdzielni z inną (Spółdzielnia Socjalna Smaki Regionu). Spółdzielnia socjalna, której zostałem jednym z założycieli, zajmować się miała przede wszystkim usługami pielęgnacyjnymi i rehabilitacyjnymi, natomiast potencjalna spółdzielnia przejmowana w zakresie swojej działalności miała przede wszystkim szeroko pojętą działalność gastronomiczną. Przyczynkiem do rozpoczęcia rozmów na temat ewentualnej współpracy był słaby wynik finansowy Smaków Regionu. Postanowiłem spróbować pomóc tej ostatniej, wcześniej jednak przeprowadzając jej szczegółowy audyt. Niewątpliwie za połączeniem spółdzielni socjalnych przemawiał fakt, że pomimo różnego rodzaju prowadzonej działalności, działalności te mogły się wzajemnie uzupełniać i pozytywnie na siebie wpływać. Moje doświadczenie z zakresu zarządzania, znajomość lokalnego rynku a także szerokie kontakty z lokalnymi przedsiębiorcami pozwoliłyby zoptymalizować zyski i zminimalizować straty połączonej już spółdzielni socjalnej. Jakkolwiek największą przeszkodą była dramatyczna sytuacja finansowa Smaków Regionu, to w trakcie dokonywania oceny możliwości połączenia ukazał się jeszcze poważniejszy problem – głęboko zakorzeniony konflikt pomiędzy spółdzielcami. W efekcie przeprowadzonego audytu nie udało się zweryfikować pozytywnie możliwości połączenia spółdzielni, co z kolei spowodowało zaprzestanie działalności przez Smaki Regionu.

3.2. Spółdzielnia Socjalna Smaki Regionu (spółdzielnia przejmowana).

Spółdzielnia Socjalna Smaki Regionu powstała w 2011 roku w Boguchwale (gmina Boguchwała, powiat rzeszowski, województwo podkarpackie). Smaki Regionu powstały na skutek realizacji przez „Urząd Miejski w Boguchwale projektu "Spółdzielnia socjalna szansa

na aktywizację bezrobotnych" z budżetem w wysokości 1 mln zł (który stworzył osobom bezrobotnym możliwość prowadzenia własnej działalności gospodarczej). W ramach projektu, finansowanego w 100% przez Unię Europejską ze środków Europejskiego Funduszu Społecznego, przeprowadzone zostały szkolenia przygotowujące do założenia i prowadzenia spółdzielni, uczestnicy uzyskali pomoc w tworzeniu biznes-planów oraz środki na zakup wyposażenia. W efekcie realizacji projektu, w Boguchwałe powstały cztery spółdzielnie socjalne - "Smaki Regionu", "Sztuka Smaku", "Remont-Mix" oraz "Eko-Madbud" zajmująca się usługami z zakresu prac remontowych, porządkowych oraz pielęgnacją terenów zielonych".⁷⁸

Założycielami były osoby zagrożone wykluczeniem społecznym chcące zaktywizować się zawodowo – pięć kobiet w przedziale wiekowym od 28 do 51 lat. W skład założycielek weszły: Monika Kawa, Lubow Grzesiak, Ewelina Tobiasz, Renata Pleśniak, Bogusława Borek. Jedna z założycielek miała wykształcenie wyższe humanistyczne, jednakże posiadała bogate doświadczenie z zakresu administracji, a także gastronomii. Pozostałe panie posiadały tytuły technologa żywienia, cukiernika oraz kucharza, a jedynie jedna z nich miała wykształcenie podstawowe. Wykształcenie kierunkowe – gastronomiczne, poparte było wieloletnią pracą w zawodzie (restauracje, bary, stołówki szkolne), a nawet dwudziestoletnim stażem. Motywami założenia spółdzielni były brak pracy i wysoka motywacja do podjęcia zatrudnienia, działalność zgodna z zainteresowaniami i podyktowana dotychczasowymi doświadczeniami zawodowymi oraz pasją tworzenia. Wszystkie założycielki przeszły dodatkowo szkolenia z zakresu tworzenia i prowadzenia spółdzielni socjalnych.

Przedmiotem działalności miało być prowadzenie spółdzielni socjalnej, której główne cele to:

- wypełnienie niszy rynkowej związanej z usługami cateringowymi,
- wspólna zgodna praca członków spółdzielni jako element reintegracji zawodowej,
- podniesienie kwalifikacji zawodowych członków spółdzielni,
- utworzenie i prowadzenie lokalu gastronomicznego na terenie miasta Boguchwała.

Działalność spółdzielni socjalnej polegać miała na prowadzeniu przedsiębiorstwa produkcyjno - handlowo - usługowego, świadczącego usługi gastronomiczne (głównie cateringowe), a której oferta miała zostać skierowana do klienta masowego (w związku ze zgłaszanym ówczasie zapotrzebowaniem przez samorząd gminy Boguchwała, tj. catering dla szkół MOPS, a także innych podmiotów zewnętrznych, takich jak firmy oferujące szkolenia,

⁷⁸ Na podstawie artykułu z portalu miejskiego Boguchwały <http://www.boguchwala.pl/aktualnosci/art1562.html> (dostęp 23.04.2014 r.).

przedsiębiorstwa budowlane itp.) oraz do klienta indywidualnego (w szczególności poprzez catering oraz ofertę dotyczącą organizacji imprez okolicznościowych - wesel, komunii, wigilii, obsługę szkoleń itp.). Planowano utworzenie i prowadzenie lokalu gastronomicznego na terenie miasta Boguchwała.

Wybór branży, poza oczywiście doskonałą jej znajomością, podyktowany był zwiększającym się zapotrzebowaniem na usługi o charakterze cateringowym, wynikającym z braku czasu na sporządzanie posiłków i niszą w tej dziedzinie. Ponadto rynek stwarzał ogromne możliwości, zwłaszcza w odniesieniu do kuchni ukraińskiej (brak konkurencji na rynku lokalnym i regionalnym) oraz brak oferty prozdrowotnej, która obejmować miała przygotowywanie posiłków dla diabetyków, chorych na celiakię, alergików, sprzedaż soków przeciwko osteoporozie, anemii itp.

Osiągnięcie realizacji celu założonej spółdzielni socjalnej miało zagwarantować wprowadzenie na rynek lokalny i regionalny obok tradycyjnych dań kuchni polskiej, dań kuchni kresowej - zwłaszcza ukraińskiej (z uwagi na wiedzę, umiejętności i doświadczenie przyszłej szefowej kuchni). Sprzyjać miało temu także oferowanie bogatej i różnorodnej oferty konsumpcyjnej, utrzymywanie stosunkowo niskich cen oraz dbanie o najwyższą jakość oferowanych potraw. Dodatkowymi celami miało być stworzenie firmy, której sukcesy przyczynią się do rozwoju regionalnego oraz do promowania idei spółdzielczości socjalnej, a także współorganizowanie imprez integracyjnych na terenie gminy Boguchwała tj. Wielkanoc, wigilia, walentynki, bale andrzejkowe, sylwester, dożynki, dni Boguchwały, dni PODR, itp.

Podstawowym celem strategicznym wyznaczonym przez założycielki było zdobycie dominującej pozycji na lokalnym i regionalnym rynku, wśród firm świadczących podobny rodzaj usług konsumpcyjnych. Dla skutecznej realizacji tego zamierzenia niezbędnym było opracowanie odpowiedniej strategii dalszego rozwoju przedsiębiorstwa. Stąd zaplanowano, że przy sprzyjających okolicznościach obejmujących m.in. sytuację finansową spółdzielni w danej chwili, aktualną pozycję na rynku, ilość posiadanych klientów itp., optymalny czas intensywnego rozwoju przedsiębiorstwa powinien wynieść 1 rok. W tym czasie spółdzielnia zamierzała przeprowadzić szereg działań mających na celu pozyskanie nowych grup klientów, zwiększenie skuteczności sprzedaży usług, a w efekcie także zwiększenie obrotów. Do najważniejszych z nich należały:

- przeprowadzenie remontu i modernizacji całego lokalu gastronomicznego,
- zakup środka transportu,
- wyposażenie lokalu gastronomicznego poprzez zakupu nowych urządzeń, mebli, drobnego

sprzętu AGD, naczyń, serwisów itp.,

- zamieszczanie ogłoszeń reklamowych w prasie,
- utworzenie własnej strony internetowej
- wprowadzenie nowych usług do oferty, jak np. działalność restauracyjna i kompleksowa obsługa imprez okolicznościowych poza siedzibą firmy.
- podjęcie współpracy z przedsiębiorstwami handlowymi i innymi instytucjami (sklepy, markety, szkoły, banki, firmy itp.), które pełniłyby funkcje pośrednich dystrybutorów produktów - potraw spółdzielni (produkty byłyby dostarczane do ich siedzib, a następnie bezpośrednio tam sprzedawane).

Plan działań podejmowanych przez spółdzielnię, opracowany w ramach strategii rozwoju przedsięwzięcia, przewidywał prowadzenie zakrojonej na szeroką skalę kampanii promocyjno-reklamowej. Podejmowana działalność marketingowa miała na celu pozyskanie możliwie dużej liczby klientów, a co za tym idzie, także zwiększenie sprzedaży usług konsumpcyjnych i w konsekwencji zapewnienie przedsiębiorstwu ugruntowanej pozycji na rynku. Prowadzoną przez firmę działalność promocyjno-reklamową spółdzielcy postanowili oprzeć na najbardziej skutecznej w powszechnym przekonaniu formie reklamy, a mianowicie - reklamie bezpośredniej. Daje ona bowiem najbardziej wymierne korzyści dzięki stosowaniu środków umożliwiających bezpośrednio docieranie do potencjalnych klientów. W związku z powyższym, planuje się zastosowanie m.in. następujących metod promocji i reklamy: ulotki reklamowe, plakaty reklamowe, wizytówki firmowe, foldery reklamowe. Ponadto, działalność promocyjno-reklamowa spółdzielni miała polegać również na wykorzystaniu takich dostępnych środków i metod, jak: media (w szczególności prasa), Internet (stworzenie własnej internetowej strony, ogłoszenia na portalach ogłoszeniowych), tablice informacyjne, szyld umieszczony nad siedzibą spółdzielni, opracowanie charakterystycznego znaku firmowego (logo), akcje promocyjne (obniżki cen, kupony rabatowe, gadzety firmowe dla potencjalnych klientów, uczestnictwo w targach, dniach otwartych PODR, dniach Boguchwały itp.).

W przypadku osiągnięcia zadowalających wyników finansowych, spółdzielnia zamierzała rozszerzyć zakres swojej działalności o utworzenie restauracji i kawiarni na terenie miasta Boguchwała, która się na stałe wpisze w infrastrukturę Boguchwały i przyczyni do lokalnego rozwoju. Natomiast w dalszej perspektywie planowała rozszerzyć zakres swojej działalności o kolejne lokale na terenie województwa podkarpackiego i stworzenie pierwszej sieciowej spółdzielni socjalnej, oferującej obok tradycyjnych dań kuchni polskiej, dania kuchni ukraińskiej.

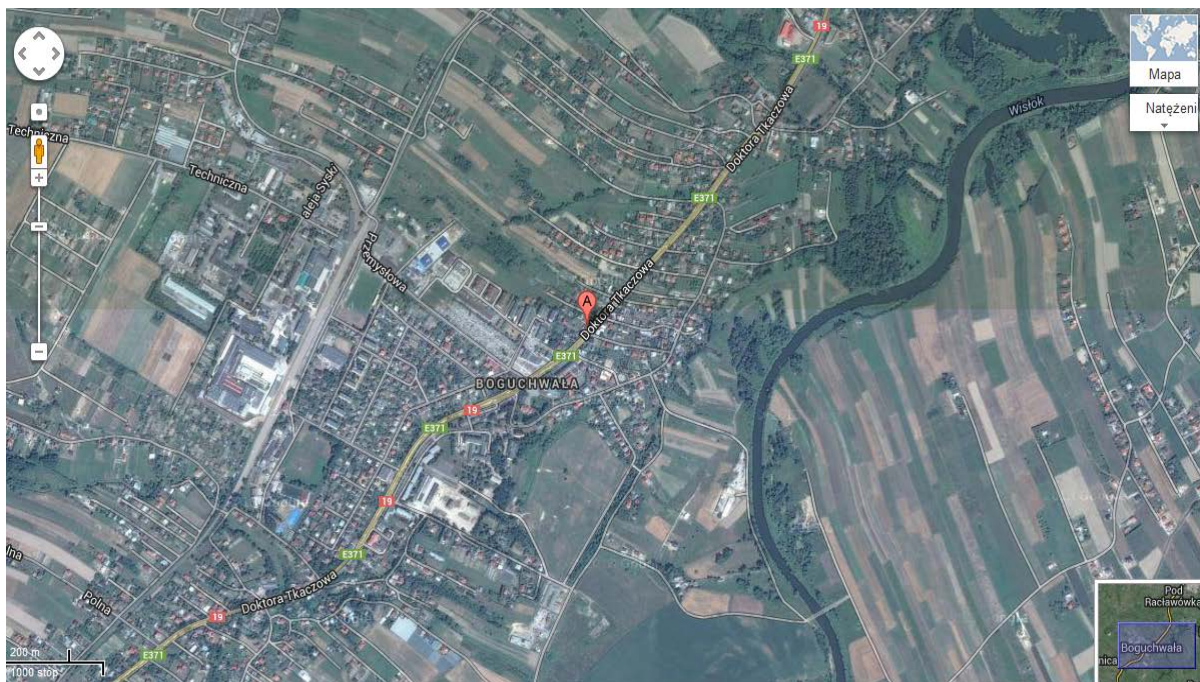
Początkowo założenia spółdzielni były realizowane konsekwentnie. W pierwszym rządzie należy wskazać na zakup sprzętu niezbędnego do działalności gastronomicznej oraz remont lokalu przeznaczonego na prowadzoną działalność i uruchomienie działalności gastronomicznej⁷⁹. Smakom Regionu udało się także nawiązać współpracę z miejscowym samorządem lokalnym, czego efektem było świadczenie usług cateringowych na różnego rodzaju spotkaniach z udziałem samorządu (przykładowo wskazać można na obsługę spotkania świątecznego dla osób zagrożonych wykluczeniem społecznym w Boguchwale⁸⁰, a także obsługę cateringową Międzynarodowych Targów „Alpejsko-Karpackie Forum Współpracy”⁸¹). Jednakże nie była konsekwentnie realizowana polityka reklamowa spółdzielni, co z kolei odbiło się na braku rozpoznawalności marki spółdzielni i nieświadomości konsumentów odnośnie istnienia takiego podmiotu.

Poza brakiem rozpoznawalności marki, problemem była także lokalizacja stacjonarnego lokalu w którym świadczone były usługi gastronomiczne. Lokal ten znajdował się przy ul. Doktora Tkaczowa 177 w Boguchwale, przy głównej ulicy wylotowej w stronę Rzeszowa (rys. 1.). Umiejscowienie przy głównej ulicy było tylko pozornym atutem, bowiem ze względu na wzmożony ruch ciężko było dostać się w okolice lokalu, ale przede wszystkim lokal nie posiadał miejsc parkingowych, co zmuszało klientów do poszukiwania parkingu, a najbliższy z nich znajdował się w odległości ok. 250 m. Ponadto zewnętrznie budynek nie prezentował się reprezentacyjnie, czy schludnie, co zniechęcało potencjalnych klientów do odwiedzenia tego miejsca (rys. 2.)

⁷⁹ Informacje o remoncie i otwarciu nowego lokalu gastronomicznego Smaków Regionu w marcu 2012 r. znalazły się nawet na portalu miejskim Boguchwały <http://www.boguchwala.pl/aktualnosci/art580.html> (dostęp 23.04.2014 r.).

⁸⁰ Zob. relację ze spotkania www.boguchwala.pl/aktualnosci/art910.html (dostęp 23.04.2014 r.).

⁸¹ Zob. relację ze spotkania www.boguchwala.pl/aktualnosci/art783.html (dostęp 23.04.2014 r.).



Rys. 1. Mapa Boguchwały z zaznaczoną lokalizacją Spółdzielni Socjalnej Smaki Regionu.⁸²



Rys. 2. Zdjęcie frontu budynku w którym mieściła się siedziba i punkt gastronomiczny Spółdzielni Socjalnej Smaki Regionu (fot. sierpień 2013 r.).⁸³

⁸² Źródło <https://maps.google.pl/>.

⁸³ Źródło <https://maps.google.pl/>.

Jednak największą przyczyną niepowodzenia był wewnętrzny konflikt spółdzielców. Najprawdopodobniej prywatne animozje, podział pracy i zysków, tak poróżniły kobiety będące członkami spółdzielni, że całe przedsięwzięcie przestało funkcjonować⁸⁴. W wyniku powyższego w roku 2013 spółdzielnia osiągnęła przychód w wysokości niespełna 30 000,00 złotych. Niestety członkowie spółdzielni nie potrafili wznieść się ponad podziały i spółdzielnia przestała w rzeczywistości funkcjonować i prowadzić działalność.

3.3. Spółdzielnia Socjalna Revital (spółdzielnia przejmująca).

Spółdzielnia Socjalna Revital powstała w czerwcu 2013 r., w Rzeszowie przy ul. Trembeckiego 11a. Założycielami zostało siedem osób – sześć osób zagrożonych wykluczeniem społecznym oraz jeden specjalista (w rozumieniu art. 4 ust.2 pkt 1 ustawy o spółdzielniach socjalnych). Przedmiotem działalności spółdzielni miała być pielęgnacja osób starszych i rehabilitacja.

Podobnie jak w przypadku Smaków Regionu, założycielami – osobami zagrożonymi wykluczeniem społecznym – były kobiety, pani Edyta Mik, Anna Rączy, Jolanta Leszczak, Anna Guzik, Anna Szyszka oraz Anna Piejko. Przedział wiekowy założycielek wynosił od 25 do 53 lat, natomiast ich wykształcenie przedstawiało się w następujący sposób: troje miało wykształcenie wyższe kierunkowe (fizjoterapia i pedagogika), jedna z założycielek odbywała jeszcze studia, jedna miała wykształcenie ogólnokształcące, a ostatnia wykształcenie zawodowe. Wszystkie założycielki posiadały bogate doświadczenie zawodowe związane z przedmiotem działalności spółdzielni socjalnej (jako fizjoterapeutki i opiekunki), a także ukończone specjalistyczne kursy w tym kierunku.

W skład spółdzielni wszedł także jeden „specjalista”, który otrzymał funkcję prezesa zarządu – Mariusz Tywoniuk. Udział w spółdzielni socjalnej jako specjalisty, a także powierzenie funkcji prezesa zarządu zawdzięcza bogatemu doświadczeniu zawodowemu związanemu z wieloletnim piastowaniem funkcji kierowniczych w przedsiębiorstwach różnego rodzaju, zajmujących się między innymi problematyką procesów przekształceniowych i naprawczych, ogólnego doradztwa prawnego w zakresie bezpieczeństwa prowadzenia działalności gospodarczej, windykacji należności w segmencie dłużników instytucjonalnych, czy zarządzania przedsiębiorstwem transportowo-spedycyjnym specjalizującym się w przewozach świeżej żywności oraz wielu innych. Swoje doświadczenie

⁸⁴ Zob. <http://www.tvp.pl/rzeszow/aktualnosci/spoleczne/problemy-spoldzielni-socjalnej-smaki-regionu-w-boguchwale/9409215> (dostęp 23.04.2014 r.)

cały czas poszerzał uczestnicząc w różnego rodzaju szkoleniach kierunkowych związanych z zarządzaniem kapitałem ludzkim, czy prowadzeniem przedsiębiorstw.

Podjmując się zawiązania spółdzielni socjalnej założyciele planowali stworzyć działanie, którego głównym celem będzie świadczenie kompleksowej, ogólnie pojętej opieki i rehabilitacji osób starszych i niepełnosprawnych w domu pacjenta. Działalność spółdzielni miała działać w dwóch segmentach: rehabilitacja domowa oraz pielęgnacja/opieka domowa.

W segmencie „specjalistyczna rehabilitacja domowa” uwzględniona miała być kinezyterapia oraz fizykoterapia realizowana w oparciu o indywidualnie dobrany do potrzeb pacjenta zestaw ćwiczeń i zabiegów.

W segmencie „pielęgnacja domowa” wykształcony personel opiekunek posiadający niezbędne kwalifikacje i doświadczenie zapewniać miał kompleksowo zabiegi pielęgnacyjne szczególnie ważne dla pacjenta leżącego, zrealizowane w wymiarze godzinowym lub stałym. Personel miał również zabezpieczyć zakupy produktów do codziennego funkcjonowania, a także pełnić rolę bliskiej osoby, która pomoże przetrwać czas samotności.

Poprzez dostrzeżenie zapotrzebowania na profesjonalne instytucje świadczące usługi pielęgnacyjne i rehabilitacyjne, członkowie spółdzielni pragnęli stworzyć dla siebie nowe stanowiska pracy i jednocześnie zapewnić integrację społeczną oraz możliwość dalszego rozwoju zawodowego i osobistego.

Misją spółdzielni jest otoczenie troską i uwagą osób doświadczonych chorobą, cierpieniem, czy dolegliwościami wieku starczego. Członkowie spółdzielni chcieli udzielić wsparcia również opiekunom, czy rodzinom zmagającym się także z trudnymi uczuciami, jakimi są bezradność, bezsilność, chęć przyniesienia ulgi w bólu i dyskomforcie, jaki znosi ich bliski, chory człowiek.

Dodatkowo, aby zachować pełną kompleksowość świadczonych usług spółdzielnia po utworzeniu planowała zatrudnić pielęgniarkę z doświadczeniem w pracy środowiskowej z pacjentem, co pozwoliłoby poszerzyć działalność spółdzielni o specjalistyczną opiekę pielęgniarstwa.

Połączenie wskazanych trzech profili działalności pozwolić miało na oferowanie pełnego pakietu świadczonych usług rehabilitacyjno-opiekuńczych.

Nowo utworzona Spółdzielnia Socjalna Revital była (i nadal jest) jedyną tego typu jednostką świadczącą tak zróżnicowane usługi opieki, pielęgnacji i rehabilitacji w województwie podkarpackim. Wiele osób starszych, niepełnosprawnych nie ma zapewnionej odpowiedniej opieki, często nie ma również możliwości dojazdu do placówek, w których są realizowane zabiegi rehabilitacyjne. Revital dostrzegła, że jest zapotrzebowanie

na tego typu kompleksowe usługi, dlatego postanowiła zapewnić pacjentom świadczenia realizowane w ramach opieki domowej (dojazd do domu pacjenta). Usługi miały się charakteryzować wysokim poziomem zarówno pod względem odpowiednio wykwalifikowanej kadry jak i sprzętu używanego w procesie rehabilitacji. W ramach działalności spółdzielni można będzie wyróżnić:

- usługi pielęgnacyjne w domu pacjenta
- usługi rehabilitacyjne w domu pacjenta, dzielone na dwie grupy:
 - ćwiczenia ruchowe (tzw. kinezyterapia),
 - zabiegi z użyciem najnowocześniejszych urządzeń rehabilitacyjnych (tzw. fizykoterapia) jak np. aparat do terapii falą uderzeniową, urządzenia do elektroterapii, laseroterapii, ultradźwięków, magnetoterapii oraz światłoterapii.

Pacjentami, do których spółdzielnia kierować miała swoje usługi to osoby starsze, nie w pełni sprawne oraz niepełnosprawne wymagające opieki stałej lub czasowej, a także osoby po schorzeniach lub również osoby starsze wymagające stałych lub czasowych zabiegów rehabilitacyjnych.

Po analizie rynku rzeszowskiego świadczeniodawców z zakresu opieki i rehabilitacji osób starszych oraz niepełnosprawnych w założyciele spostrzegli, iż nie ma na rynku lokalnym, podmiotu który by świadczył obsługę kompleksową w zakresie opieki i rehabilitacji. Jedynie w zakresie pielęgnacji domowej pacjenta jedyną sformalizowaną instytucją działającą w tym zakresie jest Miejski Ośrodek Pomocy Społecznej, który m.in. ma za zadanie zajmować się osobami najmniej majątnymi, a jednocześnie potrzebującymi takiej pomocy. Jednak jeszcze w oparciu o obowiązujące prawo sytuacja wygląda następująco: Pacjent, którego świadczenie emerytalne lub rentowe nie przekracza określonej wartości może ubiegać się Zakres oferowanych usług jest jednak znacznie ograniczony ilościowo, a także nie każdy może otrzymać taką opiekę, jeżeli posiada emeryturę lub rentę wyższą od wskazanej w stosownych przepisach i wtedy jest zdany sam na siebie. Różnicowanie rynku potwierdziło wstępne założenia - świadczenia te są wykonywane w ramach szarej strefy, potwierdzeniem, czego są portale internetowe działające na zasadzie łączenia ogłoszeń zleceniodawców i zleceniobiorców takich usług jak np.: www.opiekaseniora.pl. Niestety takie portale nie dają gwarancji, jakości świadczonych usług, a tylko pozwalają zdesperowanym pacjentom lub ich krewnym znaleźć potencjalną opiekunkę lub opiekuna.

W segmencie rehabilitacji natomiast już na pierwszy rzut oka widoczna jest ilość gabinetów rehabilitacji stacjonarnej. W chwili obecnej jest ich nawet po kilka na każdej większej ulicy Rzeszowa. Z danych NFZ wynika, iż zakłady stacjonarne niechętnie wykonują

usługi w domu pacjenta. Jest to do 3% wykonywanego obrotu, czyli nic więcej ponad to, czego wymaga w kontraktach NFZ. Rehabilitacja środowiskowa (domowa) charakteryzuje się inną strukturą. Rynek zdominowany jest głównie przez jednego świadczeniodawcę „Gabinety Rehabilitacji Rudek” - zakład rehabilitacji działający od kilku lat, świadczący rehabilitację środowiskową i stacjonarną. Po rozbudowie zakładu o dwa kolejne gabinety stacjonarne daje się zaobserwować przesuwanie koncentracji działań ze środowiska na terapię wykonywaną stacjonarnie, co pozwolić miało spółdzielni w sposób naturalny wypełnić pojawiającą się niszę. Z punktu widzenia osoby wykonującej usługi rehabilitacyjne bardziej komfortowym jest wykonywanie działalności stacjonarnej i wymaga to mniejszych inwestycji, jednak biorąc pod uwagę starzejące się społeczeństwo i ilość wymagających opieki we własnych domach, prędzej czy później nastąpić musi przeniesienie koncentracji usług w kierunku zabiegów środowiskowych. Przykładem obserwowanego trendu jest ilość świadczeń zawarta ze świadczeniodawcami usług rehabilitacji środowiskowej zawierana w województwie podkarpackim w poprzednich latach przez NFZ. Rok 2007 – dwóch świadczeniodawców, rok 2010 – czterech świadczeniodawców, rok 2013 – z rozmów w podkarpackim oddziale NFZ jednoznacznie wynika, iż niezbędną jest zmiana polityki kontraktacji, a tym samym przeniesienie części świadczeń na rehabilitację domową.

Dlatego spółdzielnia miała wychodzić naprzeciw oczekiwaniom klientów, stąd na przewagę rynkową wpłynąć miały takie czynniki jak:

- kompleksowość wykonywanych świadczeń/usług – połączenie usług opiekuńczych, rehabilitacyjnych oraz pielęgniarских w jednym miejscu dawać miała możliwość pełnego zaspokojenia oczekiwań klientów. Klient nie musi dzwonić do kilku firm lub instytucji tylko wykonuje jeden telefon. W trakcie rozmowy pracownik spółdzielni wykonać miał wywiad wstępny i określić niezbędny poziom świadczenia wysyłając na pierwsze spotkanie opiekunkę, pielęgniarkę lub rehabilitanta w zależności od potrzeb. Dodatkowo w trakcie już wykonywanego świadczenia osoba zajmująca się pacjentem widząc niepokojące symptomy powinna konsultować zakres na bieżąco i korygować go w zależności od potrzeb.
- wieloletnie doświadczenie i fachowa wiedza – każdy z członków spółdzielni objętych dofinansowaniem posiadał niezbędne kierunkowe wykształcenie i doświadczenie zawodowe w większości w pracy z osobami starszymi. Taka wiedza połączona z wiedzą w zakresie zarządzania przedsiębiorstwem jednego z członków założycieli dawała możliwość świadczenia najwyższej jakości usług połączonych z planowaniem strategicznym w zakresie krótko i długoterminowym, oraz konsekwentnym rozliczaniem postawionych celów biznesowych.

- innowacyjność – dotacja w części inwestycyjnej umożliwić miała zakup najnowocześniejszego wielofunkcyjnego sprzętu rehabilitacyjnego, w tym urządzeń mobilnych, a także oprogramowania mającego na celu wymianę informacji o zrealizowanych usługach i informacji o przyjętych zleceniach. Takie inwestycje pozwolić miały na zorganizowanie jedynej na Podkarpaciu spółdzielni socjalnej wykonującej najwyższej klasy świadczenia opiekuńczo – rehabilitacyjne wraz z dojazdem do domu pacjenta.
- wysoka kultura obsługi oraz indywidualne podejście do klienta – miały być priorytetem w działaniu spółdzielni, a także troska o zadowolenie klienta oraz stworzenie odpowiedniej atmosfery pozwalającej każdemu klientowi czuć się wyjątkowo i komfortowo.

Spółdzielnia postawiła sobie następujące cele w perspektywie długofalowej, które po ich całościowej realizacji dać miały podstawy do funkcjonowania silnego gospodarzo i solidnego markowo profesjonalnego podmiotu świadczącego usługi rehabilitacyjno-opiekuńcze.

Pierwszym celem jest uzyskanie podstawowej zdolności do regulowania swoich zobowiązań. Należy pamiętać, iż każdy z członków założycieli staje się jednocześnie pracownikiem spółdzielni, więc również z powstaniem podmiotu powstaje obowiązek związany z wypłacaniem wynagrodzeń, składek ubezpieczeniowych i podatkowych odprowadzanych za pracowników. Dlatego kluczowym jest budowanie świadomości marki realizowane poprzez planowaną kampanie telewizyjną, internetową (strona internetowa i media społecznościowe), oraz ulotki reklamowe, które planowano by znalazły się w każdej przychodni w Rzeszowie. Równoległe na podstawie odrębnych przepisów, składki odprowadzane przez spółdzielnię do urzędu skarbowego i zakładu ubezpieczeń zdrowotnych związane z zatrudnieniem członków założycieli refundować może starosta (spółdzielnia wystąpiła ze stosownym wnioskiem).

Pozyskanie do spółdzielni pielęgniarki z minimum dwuletnim doświadczeniem w pracy środowiskowej, co jest niezbędne do ubiegania się o kontrakt z NFZ.

Kolejnym krokiem jest zarejestrowanie podmiotu leczniczego w Urzędzie Wojewódzkim, co otworzy drogę do dalszych działań prowadzących do spełnienia warunków, jakie stawiane są przystępującym do przetargu, jako świadczeniodawcy usług finansowanych przez NFZ.

Cel ostatni z zakładanych w chwili tworzenia spółdzielni to planowane na 2014 rok utworzenie CKU w zakresie kursów przygotowawczych dla opiekunów i fizjoterapeutów. Działalność edukacyjna pozwoli na kształcenie nowej kadry w oparciu o najwyższe standardy pod względem przekazywanej wiedzy i doświadczenia, co pozwoli dokształcać lub

przekwalifikowywać osoby pozostające bez pracy, a najlepszym pozwoli zaproponować miejsca w naszej spółdzielni.

Z powyższych założeń Spółdzielnia Socjalna Revital zrealizowała wszystkie z przewidzianych zadań, a na dzień dzisiejszy spółdzielnia prowadzi działalność w trzech podstawowych segmentach tj. opieka i pielęgnacja w domu pacjenta, rehabilitacja oraz prowadzenie zajęć teoretycznych i organizacji praktyk w zakresie kursu zawodowego „Opiekun osoby starszej i niepełnosprawnej” na rzecz placówki oświatowej Centrum Kształcenia Kadr OPTIMUM CG, działającego w ramach OPTIMUM CG sp. z o.o. Dodatkową działalnością jest świadczenie na rzecz Optimum CG sp. z o.o. usług biurowych związanych z przygotowaniem dokumentów do przetargów.

W ramach dotacji inwestycyjnej członkowie spółdzielni zostali wyposażeni w sprzęt dostosowany do fizykoterapii oraz wygodną i dopasowaną do stylu wykonywanych zadań odzież ochronną oraz niezbędne preparaty do jej pielęgnacji. Zostało stworzone czytelne logo, które w nowoczesny sposób odzwierciedla profil działalności oraz samą nazwę spółdzielni – Revital. Logo to eksponuje markę we wszystkich możliwych drogach komunikacji, począwszy od ulotek adresowanych do potencjalnych klientów, w formie haftu na odzieży pracowniczej, czy też widnieje na stronie internetowej, w prezentacji multimedialnej, a także w reklamie telewizyjnej.



Rys. 3. Logo Spółdzielni Socjalnej Revital.

W celu lepszego pozycjonowania, a tym samym skuteczniejszej reklamy internetowej powstały dwie połączone ze sobą strony internetowe www.revital-med.pl – strona związana z opieką i pielęgnacją, oraz www.rehabilitacja.revital-med.pl – dotycząca usług rehabilitacyjnych. Dodatkowo, aby zwiększyć wyniki pozycjonowania utworzony został prężnie działający blog tematyczny, na którym można znaleźć ciekawe artykuły związane z tematyką rehabilitacji i opieki nad osobami starszymi i niepełnosprawnymi, stale wzbogacany przez artykuły członków spółdzielni. Blog i strona internetowa są również

promowane na portalu społecznościowym – Facebook poprzez założenie na nim profilu o nazwie Revital-med.

Z uwagi na fakt, iż spółdzielnia jest pierwszym sformalizowanym podmiotem świadczącym usługi opiekuńcze, oraz drugim podmiotem z rejonu Rzeszowa realizującym fizjoterapię domową musi stawiać na szerokie budowanie świadomości marki. Realizując tę politykę emitowane są (w miarę możliwości finansowej) spoty reklamowe w regionalnej telewizji Rzeszów. Utworzona, a opisywana powyżej strona internetowa, wraz z blogiem i profilem na Facebooku, jest cyklicznie wzbogacana o informacje, nowości i konkursy związane z działalnością spółdzielni. Realizowana jest także kampania informacyjną w Internecie. Od pierwszych dni działania spółdzielni, członkowie własnymi siłami dystrybuują ulotki do przychodni, gabinetów lekarskich i indywidualnych odbiorców, starając się by wracać cyklicznie w podane miejsca; zamieszczane są ogłoszenia na temat działalności na najbardziej znanych portalach ogłoszeniowych w powiecie rzeszowskim i katalogach branżowych firm. Działalność została już dostrzeżona przez reporterów Telewizji Rzeszów, którzy wyemitowali reportaże o pracy spółdzielni⁸⁵.

Z uwagi na fakt iż spółdzielnia jest członkiem Ogólnopolskiego Związku Rewizyjnego Spółdzielni Socjalnych, zarząd reprezentuje ją na ogólnopolskich spotkaniach i konferencjach, a także uczestniczy w szkoleniach i wyjazdach studyjnych, gdzie zgłębia wiedzę w tematyce związanej z szeroko pojętą ekonomią społeczną, co daje możliwość poznawania dobrych praktyk realizowanych przez inne spółdzielnie posiadające wieloletnią historię działalności. Szkolenia te są także bezcennym źródłem nawiązywania kontaktów, które z pewnością zaowocują współpracą lub wsparciem.

Jednym z założeń realizowanego biznesplanu było podpisanie umowy z Narodowym Funduszem Zdrowia w zakresie rehabilitacji domowej. Jakość organizacji i profesjonalne podejście w przygotowaniach do zadania zestawione z deficytem podmiotów świadczących rehabilitację domową. Przygotowując się do konkursu w ramach prowadzonej działalności utworzony został podmiot leczniczy, a następnie spełnione zostały wszystkie wymagania związane z ubieganiem się o kontrakt, zarówno te obligatoryjne jak i dodatkowo punktowane w zakresie wyposażenia (wiążące się z inwestycjami rzędu 90 000,00 zł) jak i kwalifikacji personelu (nawiązanie współpracy z lekarzami, wykonanie dodatkowych uprawnień przez rehabilitantów będących członkami spółdzielni), oraz wykonanie skomplikowanej procedury związanej z dostępem do infrastruktury NFZ.

⁸⁵ Reportaż dostępny jest pod adresem internetowym <http://www.tvp.pl/rzeszow/edukacyjne/nowa-energia/wideo/1610/12729027>.

W oparciu o zdobyte doświadczenie wyniesione z opisanych powyżej konferencji i szkoleń w dniu 11 grudnia 2013 r. walne zgromadzenie spółdzielni przyjęło nowy statut, na mocy którego utworzono działalność społecznie użyteczną w rozumieniu ustawy z dnia 24 kwietnia 2003 r. o działalności pożytku publicznego i o wolontariacie, do której przeniesiono działalność związaną w rehabilitacją i pielęgnacją osób starszych i niepełnosprawnych, jednocześnie pozostawiając w działalności gospodarczej tylko działalność związaną z obsługą biurową. Takie działanie pozwoliło skutecznie ubiegać się o realizację zadań publicznych w zakresie opieki nad osobami starszymi.

Przedstawione powyżej działania pozwoliły w pierwszym roku prowadzonej działalności (tj. za niespełna sześć miesięcy działalności w 2013 roku) uzyskać przychód w wysokości ok. 112 000,00 złotych.

3.4. Próba połączenia spółdzielni socjalnej Smaki Regionu (spółdzielnia przejmowana) ze spółdzielnią socjalną Revital (spółdzielnia przejmująca) – studium przypadku.

Będąc prezesem zarządu Spółdzielni Socjalnej Revital w Rzeszowie podjąłem się zadania, które niestety zakończyło się niepowodzeniem. Znając rynek lokalny, a także będąc działającym czynnie społecznikiem, podczas jednego ze spotkań dowiedziałem się o problemach znanej mi ze słyszenia Spółdzielni Socjalnej Smaki Regionu z Boguchwały. Problemem jaki pojawił się w Smakach Regionu był, jak mi się pierwotnie wydawało, brak odpowiedniej reklamy i nieodpowiednia lokalizacja lokalu gastronomicznego.

Po rozmowach z członkami Smaków Regionu podjąłem decyzję, że najlepszym rozwiązaniem będzie połączenie Smaków Regionu z Revital. Zarządzana przeze mnie spółdzielnia Revital, która dopiero co powstała, przynosiła zaplanowane przychody. Dokonałem analizy działalności obydwu spółdzielni i doszedłem do wniosku, że przedsięwzięcia te można połączyć. Z jednej strony Revital dysponowało funduszami niezbędnymi do dalszego finansowania działalności Smaków Regionu. Osiągnięcie przychodu i zysku jest podstawowym celem prowadzonej spółdzielni socjalnej. Oczywiście, że spółdzielnia działa w zakresie reintegracji społecznej etc. Jednakże w przypadku braku zysku i przychodu, żadna spółdzielnia nie będzie w stanie funkcjonować. Stąd nowopowstała spółdzielnia posiadająca odpowiednie fundusze mogłaby skutecznie pokryć powstałą stratę, a nawet zainwestować środki w skuteczną reklamę działalności gospodarczej.

Działalność prowadzona przez Revital opierała się na świadczeniu opieki, fizjoterapii

oraz działalności szkoleniowej. Poszerzenie oferty o działalność gastronomiczną miałyby słuszne podstawy, bowiem dotychczasowi klienci spółdzielni przejmującej niewątpliwie skorzystałoby z możliwości zamówienia posiłku, tym bardziej że w ofercie cateringowej serwowane były posiłki określane mianem prozdrowotnych (oferta obejmowała posiłki dla cierpiących na cukrzycę, celaknię *etc.*). Dodatkowo działalność w zakresie szkoleniowo-edukacyjnym prowadzona przez partnera spółdzielni - Centrum Kształcenia Kadr Optimum CK powodowała, iż koniecznym było zapewnienie uczestnikom szkoleń cateringu. Zapotrzebowanie na posiłki, wynosiło ok. 30-70 posiłków dziennie każdego dnia szkoleń, co zaowocowałoby natychmiastowym zwiększeniem przychodów spółdzielni.

Kolejną z szans upatrywałem we wniesieniu swojej wiedzy i doświadczenia w zarządzaniu do połączonej spółdzielni. Kwestią czasu byłoby opracowanie planu restrukturyzacyjnego działalności gastronomicznej i osiągnięcie większego przychodu. Działalność reklamowa w postaci roznoszenia ulotek po wszystkich podmiotach oferujących działalność medyczną przynosiła efekty, co z kolei można było wykorzystać do reklamy działalności gastronomicznej. Dodatkowo w Smakach Regionu należało przeprowadzić działania zmierzające do minimalizacji kosztów i optymalizacji zysków, co wymagało jedynie konsekwencji w działaniu i większego zaangażowania członków spółdzielni.

Jednakże po przeanalizowaniu dokumentacji finansowej zostałem pozbawiony złudzeń, co do możliwości połączenia obydwu spółdzielni. Zadłużenie Smaków Regionu przewyższało kilkakrotnie majątek spółdzielni. Za obraz finansowej klęski nich posłuży jedynie porównanie zakładanego przychodu w 2013 roku z przychodem rzeczywiście uzyskanym. Spółdzielnia zakładała przychód rzędu prawie 160 000,00 zł, a udało jej się wypracować przychód w wysokości niespełna 30 000,00 zł. Mając na uwadze, że spółdzielnia posiadała pięcioro członków i każdego z nich łączył stosunek pracy ze spółdzielnią ciężko nawet wyobrazić sobie z jakiego źródła zostały uzyskane środki na wypłatę wynagrodzeń. Dramatyczna sytuacja finansowa nie pozwoliła podjąć decyzji o połączeniu, albowiem mogłoby mieć to negatywny wpływ na nowo utworzoną spółdzielnię, a nawet skutkować jej bankructwem. Niezwykle istotną przesłanką była także okoliczność, że za zobowiązania spółdzielni przejmowanej odpowiada także zarząd spółdzielni przejmującej. Stąd w przypadku tak złych wyników finansowych spółdzielnia Revital nie mogła pozwolić sobie na takie ryzyko.

Podsumowując połączenie spółdzielni nie doszło do skutku. Niestety nie jest to sytuacja jednostkowa, bowiem z uzyskanych informacji od Ogólnopolskiego Związku Rewizyjnego Spółdzielni Socjalnych do miesiąca kwietnia 2014 r. nie udało się w Polsce

przeprowadzić skutecznego połączenia spółdzielni socjalnych. Zapewne, tak jak w opisanym powyżej przypadku, przyczyn należy upatrywać w opieszałym działaniu zarządzających spółdzielnią. Na negatywne zjawiska występujące w spółdzielni należy reagować natychmiastowo, każda chwila zwłoki kosztować może bowiem koniecznością likwidacji spółdzielni lub jeszcze gorzej – koniecznością ogłoszenia jej upadłości.

Proces połączenia spółdzielni niesie ze sobą wiele korzystnych rozwiązań od zmniejszenia wydatków na działalność spółdzielni, poprzez wzajemne wykorzystywanie doświadczeń, wspomóżenie finansowe, aż po efektywniejsze zarządzanie przedsiębiorstwem przez zarząd mający większe doświadczenie i umiejętności. Z kolei likwidacja jest procesem długotrwałym, kosztownym, a także żmudnym i trudnym ze względu na szczególne wymagania stawiane przez ustawę. Niepodważalnym atutem przemawiającym za połączeniem spółdzielni, a nie jej likwidacją jest cel dla którego spółdzielnia została założona. Reintegracja społeczna członków spółdzielni, przywrócenie spółdzielców na łono społeczeństwa i zapewnienie im najważniejszego z przywilejów – pracy, stanowi wartość samą w sobie z którą ciężko polemizować.

W wyżej opisanym przypadku do słabej działalności spółdzielni przyczynił się także konflikt jaki było pomiędzy spółdzielcami Smaków Regionu. Osobiste niechęci spowodowały, że problemy wewnętrzne spółdzielni zaczęły odbijać się na zewnątrz. Brak dyscypliny i chęci współpracy ponad wszystko, przyczynił się do upadku spółdzielni, która miała być szansą na lepsze życie dla jej członków.

Podsumowanie

Mottem upamiętniającym i doceniającym spółdzielczość, przyjętym przez Organizację Narodów Zjednoczonych jest „Cooperative enterprises build a better World” – co przetłumaczyć można jako „Spółdzielnie budują lepszy świat”. Trudniej o bardziej trafne i oddające charakter spółdzielczości sformułowanie. Założenia i polityka realizowana przez spółdzielnie socjalne jest natomiast ucieleśnieniem najlepszych cech jakie niesie ze sobą spółdzielczość.

Spółdzielnie socjalne są instrumentem nowej polityki państwa – ekonomii społecznej. Głównym ich celem jest reintegracja społeczna osób wykluczonych społecznie lub takim wykluczeniem zagrożonych. Przywrócenie do społeczności lokalnej takich osób jest celem samym w sobie, co spółdzielnie realizują poprzez odbudowanie i podtrzymanie umiejętności uczestniczenia w życiu społeczności lokalnej i pełnienia ról społecznych w miejscu pracy, zamieszkania lub pobytu. Równie ważnym celem jest zawodowa reintegracja jej członków, przez co należy rozumieć działania mające na celu odbudowanie i podtrzymanie zdolności do samodzielnego świadczenia pracy na rynku pracy. Spółdzielnia socjalna może prowadzić także działalność społeczną i oświatowo-kulturalną na rzecz swoich członków oraz ich środowiska lokalnego, a także działalność społecznie użyteczną. Zadania te realizują politykę państwa, której nie można osiągnąć w żaden inny sposób, a sposób działania cechuje się wysoce prospołecznym wskaźnikiem. Spółdzielcy poprzez taką formę działania otrzymują przysłowiową wędkę, a co z nią zrobią zależy już tylko od nich.

Pomimo intensywnego, w porównaniu do pierwszych lat działania spółdzielni, rozwoju spółdzielczości socjalnej, forma ta nadal nie jest upowszechniona. Wynikać to może przede wszystkim z braku informacji na temat spółdzielni socjalnych, gdyż informacje te nie są w żaden szczególny sposób rozpowszechniane. Winą za ten stan rzeczy obarczyć należy państwo, które nie przeprowadziło odpowiedniej kampanii społecznej i marketingowej, aby poinformować społeczeństwo o możliwości reintegracji społecznej w spółdzielni socjalnej. A jak wynika z doświadczenia spółdzielcy dowiadują się o tej formie pomocy dopiero na etapie szkoleń organizowanych przez MOPS, czy Urząd Pracy.

Pamiętać jednak należy o niebezpieczeństwach jakie czyhają na spółdzielców. Wielu z nich poza kierunkowym doświadczeniem zawodowym nie posiada umiejętności i doświadczenia w zakresie zarządzania, księgowości czy stosowania nowych rozwiązań. Przypomnieć bowiem należy, że najczęściej potencjalni spółdzielcy to osoby wykluczone luba zagrożone wykluczeniem społecznym ze względu na ich bezrobocie, czy problemy

z uzależnieniami, a częstokroć osoby te spełniają kryteria kilku z nich. Kolejnym problemem jest współpraca spółdzielców ze sobą, umiejętność porozumienia się i często przełamania własnych barier i uprzedzeń, aby wspólnie prowadzić działalność. Często bowiem osobiste niesnaski są powodem niepowodzenia działania spółdzielni socjalnej (tak jak chociażby w analizowanym przykładzie próby połączenia). Pamiętać należy, że aby spółdzielnia mogła funkcjonować należy często wznosić się ponad uprzedzenia i podziały, bowiem tylko taka postawa zagwarantuje sukces. Zagrożeniem występującym w spółdzielniach jest także brak osobistego zaangażowania spółdzielców, czy zbyt małe zaangażowanie, co wynika z kolei z braku odpowiedniej motywacji lub niestety chociażby z powrotu do nałogu.

Na każdy problem można znaleźć remedium, wystarczy jedynie wiedzieć gdzie szukać. Dlatego tak ważną rolę odgrywają w spółdzielni „specjaliści”, którzy w pierwszej kolejności powinni wchodzić w skład kadry zarządzającej, aby pokazać spółdzielcom jak poruszać się po nowym i nieznanym dla nich terenie. Właśnie od nich spółdzielcy nabyć mogą tak ważnego i istotnego, wręcz bezcennego doświadczenia w zakresie zarządu organizowanym przez nich przedsiębiorstwem (zobacz przykład Revital). Specjalista może być przydatny także do tego, aby móc w pełni realizować przedmiot działalności spółdzielni, tak na przykład jak w sytuacji Spółdzielni Socjalnej Revital, która aby uzyskać kontrakt z NFZ potrzebowała zatrudnić pielęgniarkę z odpowiednimi kwalifikacjami. Ponadto osoba zarządzająca spółdzielnią socjalną, która pochodzi niejako z „zewnątrz” i nie jest zaangażowana osobiście, czy emocjonalnie w konflikty spółdzielców, będzie mogła stanowić bufor bezpieczeństwa i przyjąć na siebie rolę mediatora w zaistniałym konflikcie lub też znaleźć rozwiązanie problemu z którym nie radzą sobie spółdzielcy.

W przypadku problemów z prowadzeniem działalności przez spółdzielnię socjalną istnieje szereg środków mogących znaleźć zastosowanie w takiej sytuacji. Wskazać należy, że spółdzielnia może chociażby połączyć się z inną spółdzielnią socjalną celem restrukturyzacji, zmniejszenia kosztów stałych i usprawnienia aparatu zarządzania. Niestety instrument ten nie jest wykorzystywany, gdyż zarząd potencjalnej spółdzielni przejmowanej działając zbyt opieszale powoduje, iż moment w którym możliwe jeszcze jest dokonanie połączenia, mija i spółdzielnia przejmująca nie wyraża zgody na przejęcie zbyt obciążonego finansowo podmiotu. Przejęcie bowiem takiego podmiotu groziłoby powstaniem stanu niewypłacalności również drugiej spółdzielni. Istotną okolicznością jest także fakt, że za zobowiązania spółdzielni odpowiedzialny byłby także zarząd, co już całkowicie zniechęca władze potencjalnego przejmującego. Stąd niestety koniecznością staje się postawienie spółdzielni w stan likwidacji lub jeszcze gorzej w stan upadłości. Te ostatnie rozwiązania są o tyle

niekorzystne, że po pierwsze zlikwidowany zostaje podmiot, którego celem było wspomaganie osób zagrożonych czy wykluczonych społecznie, co powoduje że osoby te wciąż nie podlegają reintegracji społecznej. Po drugie, konsekwencję przymusowego zakończenia bytu prawnego spółdzielni socjalnej rozpatrywać należy na płaszczyźnie społecznej, gdyż oznacza to że przedsięwzięcie realizowane przez spółdzielców zakończyło się fiaskiem, co z kolei pogłębić może ich poczucie nieprzydatności, czy nieudolności, obniżyć poczucie wartości. Olbrzymi wpływ wywiera także na społeczność lokalną, która dostrzega niepowodzenie i albo na skutek tego następuje chociażby podświadome pogłębienie wykluczenia społecznego osób, którym się nie powiodło lub też nastąpić może wykluczenie powtórne, jeśli wcześniej spółdzielcy powrócili do społeczności lokalnej. Społeczność lokalna oraz inne osoby zagrożone wykluczeniem społecznym mogą stracić wiarę w to, że istnieje szansa na odbudowanie utraconych relacji społecznych. I to ten czynnik oddziaływania na społeczeństwo lokalne powinien być brany w szczególności pod uwagę w przypadku podejmowania decyzji o likwidacji spółdzielni socjalnej. Niewątpliwie wskazać by można postulat skierowany do państwa odnoszący się do utworzenia instytucji pomagającej przynajmniej w początkowej fazie spółdzielcom socjalnych w zarządzaniu ich przedsiębiorstwem, a także oferującym pomoc na wypadek nieradzenia sobie z zaistniałymi problemami, w szczególności poprzez szkolenia, zajęcia z trenerami posiadającymi wiedzę z zakresu zarządzania *etc.*

Podsumowując wskazać należy, że spółdzielnie socjalne mimo swojego młodego stażu powoli wtapiają się w krajobraz polskiej rzeczywistości. Niestety jeszcze wiele pracy zanim spółdzielnie w pełni się rozwiną, jednakże na dzień dzisiejszy spełniają swoją w większości swoją rolę. Postulować można jedynie zapewnienie lepszego merytorycznego przygotowania do prowadzenia własnej działalności dla spółdzielców oraz udostępnienie pomocy ze strony specjalistów w tych dziedzinach. Jednakże wskazać należy, że najważniejszym czynnikiem pozwalającym na działalność i rozwój spółdzielni socjalnych jest jednak czynnik ludzki i to on pozwala wypracować najlepsze efekty. Problemy między spółdzielcami zaś zawsze oddziałują na samą spółdzielnię.

Literatura

1. Brzozowska J., Kluczyńska J., Sienicka A., Spółdzielnia socjalna, Warszawa 2008,
2. Bruno R., Bajo C. S., Rozszerzenie ekonomii społecznej, Dokument przygotowawczy do konferencji EKONOMIA SPOŁECZNA, Praga 24-25.10.2002,
3. Cąkała A., Vademecum spółdzielni socjalnej, Poznań 2011,
4. Cioch H., Zarys prawa spółdzielczego, Warszawa 2007,
5. Defourny J., Przedsiębiorstwo społeczne w poszerzonej Europie: koncepcja i rzeczywistość, [w:] Ekonomia społeczna: II Europejska Konferencja Ekonomii Społecznej, Warszawa 2005,
6. Dobkowski R., Węgiński D., Jak założyć spółdzielnię socjalną..., Olsztyn 2012,
7. Gersdorf M., Spółdzielnie socjalne, [w:] Z zagadnień współczesnego prawa pracy. Księga jubileuszowa Profesora Henryka Lewandowskiego, pod red. Góral Z., Warszawa 2009,
8. Godlewska-Bujok B., Miżejewski C., Ustawa o spółdzielniach socjalnych. KOMENTARZ, Warszawa 2012,
9. Gójski J., Marszałek L., Spółdzielczość, Warszawa 1976,
10. Hausner J., Laurisz N., Mazur S., Przedsiębiorstwo społeczne – konceptualizacja, [w:] Zarządzanie podmiotami ekonomii społecznej, red. Hausner J., Kraków 2006,
11. Ignaszczak S., Otoczenie prawne i instytucjonalne ekonomii społecznej w Polsce [w:] Spółdzielnie socjalne w sektorze ekonomii społecznej – polskie doświadczenia, Lublin 2008,
12. Jedlińska M., Założenie spółdzielni socjalnej, Przegląd Sądowy, nr 5, Warszawa 2013,
13. Juszczyk M., Miżejewski C., Ołdak M., Tworzenie i działalność spółdzielni socjalnej, Szczecin 2009,
14. Koral J., Spółdzielnie socjalne, Warszawa 2008,
15. Krenz R., Polityki Unii Europejskiej a ekonomia społeczna [w:] Spółdzielnie socjalne w sektorze ekonomii społecznej – polskie doświadczenia, Lublin 2008,
16. Kwapisz K., Prawo spółdzielcze. Komentarz, Warszawa 2012,
17. Likwidacja spółdzielni socjalnej, oprac. Stowarzyszenie Na Rzecz Spółdzielni Socjalnych, Poznań 2008,
18. Meneghetti C., D'aulerio S., Warunki rozwoju ekonomii społecznej we Włoszech, Warszawa 2008,
19. Mierzwa D., Spółdzielnie socjalne we Włoszech jako forma przedsiębiorczości

- lokalnej, Zeszyty Naukowe Akademii Rolniczej we Wrocławiu. Rolnictwo, LXXXVII (540), Wrocław 2008,
20. Mika B., Geneza spółdzielni socjalnych w Polsce i na świecie, http://www.brevio.pl/articles/show/geneza_spoldzielni_socjalnych_w_polsce_i_na_swiecie#.U4iJSq4ufHo,
 21. Piechowicz S., Związek Robotniczych Stowarzyszeń Spółdzielczych, 1919-1925, Warszawa 1963,
 22. Piechowski A., Gospodarka społeczna i przedsiębiorstwo społeczne w Polsce. Tradycje i przykłady, [w:] Gospodarka społeczna i przedsiębiorstwo społeczne. Wprowadzenie do problematyki, pod red. Leś E., Warszawa 2008,
 23. Projekt ustawy o spółdzielniach socjalnych, druk sejmowy Nr 3781, IV kadencja Sejmu,
 24. Staszewska E., Środki prawne przeciwdziałaniu bezrobociu, Warszawa 2012,
 25. Stefczyk F., Początki i ogólne warunki rozwoju spółdzielczości w Polsce [w:] Pieniądze i więź, Sopot 2010, nr 4,
 26. Szarfenber R., Modele polityki społecznej w teorii i praktyce [w:] Problemy polityki społecznej. Studia i dyskusje, nr 12/2009, Warszawa 2009,
 27. Umiński W., Czego Polsce potrzeba, Warszawa 1920,
 28. Zalcewicz A., Bank spółdzielczy. Aspekty prawne tworzenia i funkcjonowania, Warszawa 2009.

Wykaz aktów normatywnych

1. Ustawa o spółdzielniach socjalnych z 27 kwietnia 2006 r. (Dz. U. z 2006 r. Nr 94, poz. 651 z późn. zm.),
2. Ustawa z 16 września 1982 r. Prawo Spółdzielcze (tekst jedn. Dz. U. z 2003 r., Nr 188 poz. 1848, z późn. zm.),
3. Ustawa z 20 kwietnia 2004 r. o promocji zatrudnienia i instytucjach rynku pracy w zakresie osób bezrobotnych (tekst jedn. Dz. U. z 2008 r., Nr 69, poz. 415 z późn. zm.),
4. Ustawa z 13 czerwca 2003 r. o zatrudnieniu socjalnym (Dz. U. z 2003 r., Nr 122, poz. 1143 z późn. zm.),
5. Ustawa z 27 sierpnia 1997 r. o rehabilitacji zawodowej i społecznej oraz zatrudnianiu osób niepełnosprawnych ((Dz. U. Nr 214, poz. 1407, z późn. zm.),

6. Ustawa z dnia 28 czerwca 2012 r. o zmianie ustawy o rehabilitacji zawodowej i społecznej oraz zatrudnianiu osób niepełnosprawnych oraz niektórych innych ustaw (Dz. U. 2012, poz. 986),
7. Ustawa z 24 kwietnia 2003 r. o działalności pożytku publicznego i o wolontariacie (Dz.U. z 2010 r., Nr 234, poz. 1536 z późn. zm.),
8. Ustawa z 2 lipca 2004 r. o swobodzie działalności gospodarczej (Dz. U. z 2010 r. Nr 220, poz. 1447, z późn. zm. 2),
9. Rozporządzenie MP i PS z dnia 23.04.2012 r. w sprawie przyznawania bezrobotnemu środków na podjęcie działalności gospodarczej na zasadach określonych dla Spółdzielni Socjalnych (Dz. U. poz. 456 z dnia 26.04.2012 r.),
10. Rozporządzenie MP i PS z dnia 23.04.2012 r. w sprawie dokonywania z Funduszu Pracy refundacji kosztów wyposażenia lub doposażenia stanowiska pracy dla skierowanego bezrobotnego oraz przyznawania środków na podjęcie działalności gospodarczej (Dz. U. 2012 r. poz. 457 z dnia 26.04.2012 r.),
11. Ustawa z 30 kwietnia 2004 r. o postępowaniu w sprawach dotyczących pomocy publicznej (tekst jedn. Dz. U. z 2007 r., Nr 59, poz. 404 z późn. zm. brzmienie od 3 maja 2012 r.),
12. Ustawa z dnia 29 stycznia 2004 r. – Prawo zamówień publicznych (Dz. U. z 2010 r. Nr 113, poz. 759, Nr 161, poz. 1078 i Nr 182, poz. 1228, z 2011 r. Nr 5, poz. 13, Nr 28, poz 143, Nr 87, poz. 484, Nr 234, poz. 1386, Nr 240, poz. 1429, z 2012 r. poz. 769 i 1101).

Orzecznictwo

1. Uchwała Sądu Najwyższego z 29 grudnia 1995 r., III CZP 180/95,
2. Wyrok Sądu Najwyższego z dnia 27 czerwca 2002 r., IV CKN 1171/2000,
3. Wyrok Sądu Najwyższego z dnia 8 stycznia 2010 r., IV CSK 310/2009.

Spis załączników

1. Odpis z Rejestru Przedsiębiorców Krajowego Rejestru Sądowego Spółdzielni Socjalnej Revital,
2. Odpis z Rejestru Przedsiębiorców Krajowego Rejestru Sądowego Spółdzielni Socjalnej Smaki Regionu.